

# 2025년 부산광역시 청소년 정책 세미나

부산지역 청소년수련시설 활성화 방안  
- 부산광역시금련산청소년수련원 활성화를 중심으로 -

- 주 최 : 부산광역시, 부산청소년정책포럼 ■ 주 관 : 부산광역시청소년활동진흥센터
- 후 원 : (사) 부산광역시청소년단체협의회, (사) 부산광역시청소년수련시설협회



# [ 2025년 부산광역시 청소년 정책 세미나 ]

- 일 시 : 2025. 2. 28.(금) 15:00
- 장 소 : 부산광역시청 1층 대회의실
- 대 상 : 청소년시설 및 유관기관 종사자, 청소년, 학부모 등
- 주 제 : 청소년수련시설 활성화 방안(부산광역시금련산청소년수련원 활성화를 중심으로)
- 주 최 : 부산광역시, 부산청소년정책포럼
- 주 관 : 부산광역시청소년활동진흥센터
- 후 원 : (사)부산광역시청소년단체협의회, (사)부산광역시청소년수련시설협회
- 세부일정

구분	시간	내용
접 수	~15:00	- 참가자 접수
개 회	15:00~15:10 (10분)	- 개회, 국민의례 - 인사말(부산광역시 여성가족국장) - 축 사(부산광역시의회 복지환경위원회 위원장)
주제발표	15:10~15:40 (30분)	- <b>허일수 박사</b> (동래구청소년수련관장)
주제토론	15:40~16:20 (40분)	- 좌장 : <b>홍봉선 교수</b> (부산광역시청소년단체협의회장, 부산청소년정책포럼 대표)  - 토론자 <ul style="list-style-type: none"> <li>· 정 윤 과장(부산광역시 아동청소년과)</li> <li>· 서희정 교수(동의대학교 평생교육·청소년상담학과)</li> <li>· 김도연 본부장(한국청소년상담복지개발원)</li> <li>· 권혁도 활동진흥본부장(한국청소년활동진흥원)</li> <li>· 모상현 박사(한국청소년정책연구원 선임연구위원)</li> <li>· 김나경 위원장(부산광역시 청소년참여위원회)</li> </ul>
질의응답	16:20~16:50 (30분)	- 질의응답 및 건의사항 수렴
폐 회 식	16:50~	- 마무리

# [ 목 차 ]

## 1. 주제발표 ..... 03

「부산광역시 청소년수련시설 활성화를 위한 특성화 시설 방향 제안

“부산광역시금련산청소년수련원을 중심으로”」

· 허일수 박사(동래구청청소년수련관장)

## 2. 토 론

■ 「부산광역시금련산청소년수련원 활성화 사업 기본 구상」

· 정 윤 과장(부산광역시 아동청소년과) ..... 43

■ 「‘부산지역 청소년수련시설 활성화 방안’에 대한 논의」

· 서희정 교수(동의대학교 평생교육·청소년상담학과) ..... 47

■ 「부산지역 청소년수련시설 활성화 방안」

· 김도연 본부장(한국청소년상담복지개발원) ..... 52

■ 「부산광역시금련산청소년수련원, 다양한 이야기를 품은 프로그램이 넘쳐나길」

· 권혁도 활동진흥본부장(한국청소년활동진흥원) ..... 57

■ 「부산광역시 청소년시설 활성화를 위한 특성화 시설 방향 제안

: 부산광역시금련산청소년수련원 활성화에 대한 토론편」

· 모상현 박사(한국청소년정책연구원 통계·패널연구본부 선임연구위원) 66

■ 「청소년이 꿈꾸는 공간, 부산광역시금련산청소년수련원의 새로운 도약」

· 김나경 위원장(부산광역시 청소년참여위원회) ..... 70

# 주제발표

---

부산광역시 청소년수련시설 활성화를 위한  
특성화 시설 방향 제안  
**“부산광역시금련산청소년수련원을 중심으로”**

---

허 일 수 박사  
동래구청청소년수련관장



# 부산광역시 청소년시설 활성화를 위한 특성화 시설 방향 제안 “부산광역시금련산청소년수련원을 중심으로”

허일수 박사  
동래구청소년수련관장

## 제 1장 서론

### 1. 제안배경

최근 인구감소 및 저출생 이슈와 코로나19 이후의 일상회복 과정들이 사회적 문제가 되면서 청소년들과 미래세대에 대한 중요성이 부각되고 있다. 그리고 이러한 현상과 관련하여 청소년활동 분야에도 청소년과 관련된 다양한 시설을 복합적으로 구성하여 청소년 체험·활동서비스 제공의 질적 고도화를 추진 중이다.(한국청소년시설환경학회, 2021)

지금의 청소년들은 자연환경, 문화예술, 과학, 스포츠 및 미래 4차 산업분야의 다양한 체험을 통하여 건강하고 역량 있는 사회구성원으로 성장해야 한다. 특히 지역사회 자원, 주력산업, 기존 수련시설 등과 연계 가능한 특성화·전문화된 청소년 체험·활동 복합공간 확충에 대한 필요성이 부각되고 있으나 특성화된 청소년시설이 극히 부족한 실정이며 부산광역시에는 지역사회를 대표하는 특별한 활동을 할 수 있는 청소년수련시설인 ‘특화시설’이 없다.

청소년시설은 그동안 양적인 부족 문제와 동시에 지역적 특성을 무시한 획일적인 건립·운영과 사회적 변화에 따른 청소년들의 다양한 욕구를 충족시키지 못하고 있다는 질적인 문제에 대한 지적 또한 받아왔다. 특히 4차 산업혁명과 코로나19 팬데믹을 겪은 후 변화된 일상에서 점차 늘어나는 여가 시간에 대하여 다양한 청소년활동 기회를 찾으려는 청소년들과 학부모들의 욕구도 늘어날 것이다(한국청소년시설환경학회, 2021).

부산광역시 16개 구·군중에서 청소년활동진흥법 제3장 11조 2<sup>1)</sup>항에 명시된 청소년수련시설 설치를 지키지 않은 구가 현재 4개에 달하며 기초지자체에서 직접 청소년수련시설을 건립과 운영을 하지 않는 지자체는 6개나 된다.

이러한 사회적 배경과 함께 최근 부산광역시에서도 청소년활동과 관련한 정책적 변화를 하기 위한 몇 가지 노력을 시작하고 있다. 첫 번째로 2023년 수립된 ‘부산광역시 청소년

1) 『청소년활동진흥법』 제3장 제11조 2항에는 특별시장·광역시장·특별자치시장·도지사·특별자치도지사(이하 "시·도지사"라 한다) 및 시장·군수·구청장은 각각 '제10조제1호'가목에 따른 청소년수련관을 1개소 이상 설치·운영하여야 한다고 규정하고 있고, 3항에도 시·도지사 및 시장·군수·구청장은 읍·면·동에 '제10조제1호'다' 목에 따라 청소년문화의 집을 1개소 이상 설치·운영하여야 함

정책기본계획(2024~2028)수립연구’<sup>2)</sup> 진행하여 광역지자체에서는 드물게 5개년 계획을 세워 장기적인 발전을 도모하고 있다.

두 번째로 ‘금련산청소년수련원’ 일원의 활성화를 위한 기본계획 수립을 위한 연구를 부산발전연구원(BDI)에 의뢰하여 진행중이다. 특히, 금련산청소년수련원은 부산광역시에서 최초로 건립된 청소년수련시설이며 1987년 개장 이후 부산광역시의 청소년수련활동에 중심지 역할을 진행하였으나 개원 40년이 되는 동안 노후화된 시설과 최근 다양하게 변화된 청소년들의 욕구에 맞추지 못하는 등 문제점들이 지적되며 최근 부산광역시에서도 예산을 투입하여 부산광역시금련산청소년수련원 활성화를 위한 연구를 진행하게 되었다.

최근의 시대적 흐름은 청소년들이 창의력과 상상력을 높이는 다양한 체험활동과 진로활동을 할 수 있는 청소년수련시설을 더욱 많이 요구한다. 하지만 정작 인구밀도가 높은 광역단위 지자체와 대도시에서는 기존의 청소년수련시설 건립기준이나 예산 확보의 어려움으로 더 이상 청소년수련시설의 건립이 힘들다는 현실적인 한계에 부딪히고 있다. 따라서 변화하는 시대의 흐름에 맞추어 우리 청소년계도 기존의 청소년수련시설 기준에서 머물지 않고 청소년시설의 지역특성화와 공공성 확보, 변화하는 청소년들과 시대를 반영하는 시설을 건립하기 위해서는 다양한 연구가 필요하다. 이를 통해 제7차 청소년기본계획과 청소년정책 활성화를 위해 앞으로 지역에서 건립되는 공공청소년시설은 청소년을 위해 어떤 방향으로 어떻게 건립되고 어떻게 운영되어야 할지에 대한 다양한 연구가 필요한 시점이다. 따라서 이러한 변화에 따른 미래사회에 대비한 청소년 역량개발을 위한 새로운 청소년시설의 건립을 위한 근본적인 논의가 필요하다. 또한 4차 산업혁명과 AI 발전의 시대 변화에 맞는 ‘디지털 청소년활동’이 기반이 되는 혁신적인 시설과 함께 지역사회의 특성이 담긴 청소년시설 건립이 필요하다. 그러나 현실적으로 대규모의 새로운 청소년수련시설 건립이 불가능한 시점에서 새로운 시설을 건립하기보다 ‘금련산청소년수련원’의 활성화를 위한 대규모 리모델링을 계획하고 있는 부산광역시의 계획에 청소년 현장의 목소리를 더하는 노력이 필요하다.

이러한 배경을 바탕으로 부산광역시에 청소년수련시설 현장을 대표하는 ‘부산광역시청소년수련시설협회’는 지역특성화와 미래사회 준비를 위한 청소년시설로서 ‘금련산청소년수련원’을 설정하고 활성화를 위한 실질적이고 구체적인 기준을 마련하려는 제안하는 것이다. 그리고 그 기준을 바탕으로 활성화 방안에 실제로 적용해 보고 특성화방향과 특성화 프로그램을 개발하고 실질적인 운영을 위한 방안을 제안하는 것이다. 이러한 연구를 통해서 ‘부산광역시금련산청소년수련원’의 리모델링과 재건축시 부산광역시 청소년현장에서 요구하는 건립기준과 운영모델을 제시하고 기초자료를 제안하는데 목적이 있다.

---

2) 부산여성가족과 평생교육진흥원에서 연구 진행한 연구보고서(연구연번 :2023-07)로 2024년부터 2028년까지 5년간의 부산광역시 청소년기본정책에 관한 방향을 연구함.



## 2. 제안의 필요성

### 1) 미래산업 전문·체험형 청소년 특화시설의 전국적인 부재

부산광역시는 수도권에 대항하는 지역균형발전을 위해 결성된 “부울경초광역경제동맹”의 중심적인 지역이자 이전 정부의 ‘부울경메가시티’로부터 이어진 지역경제 동맹체의 핵심으로 르노코리아 자동차, HJ중공업, 한국셀석유등 다수의 대기업이 있으며, 주력산업과 연계한 미래과학·산업에 선도적으로 투자하고 있다. 그리고 부산은 주력산업의 지속적인 발전을 반영하여 청소년 프로그램을 확대할 수 있는 역량을 가진 도시로서 청소년들을 대상으로 하는 미래산업체험 청소년프로그램을 진행하기에 최적지이다. 따라서 지역 주력산업 기업과 연계한 현실성 있는 공간 창조 및 체험프로그램의 제공이 가능하고, 미래산업 인프라 시설이 소외된 영남권 청소년들의 균형적인 발달을 제공할 수 있으며 부산으로 관광이나 체험학습으로 방문하는 다른 지역 청소년들을 대상으로 프로그램 진행이 가능하다.

### 2) 정부의 제7차 청소년정책기본계획과 특성화·전문화된 청소년시설의 확충

중앙정부는 특화된 청소년시설을 전국적으로 건립하여 청소년 체험·활동서비스 제공의 질적 고도화를 추진 중이다. 특히 지역사회 자원, 주력산업, 기존 수련시설 등과 연계 가능한 특성화 · 전문화된 청소년 체험·활동 복합공간 확충에 대한 필요성이 대두되면서 제6차 청소년정책기본계획에 이어서 다양한 형태의 청소년시설 확충을 다방면으로 지원하고 있다.

부산광역시는 전기자동차, 해상풍력, 데이터센터, 수소관련 연구 등 다양한 4차산업 관련 미래산업 기반을 갖추고 있는 반면에, 미래산업 관련 청소년 전문체험활동시설은 전무한 실정이므로 부산광역시의 ‘미래산업도시’ 역량을 청소년의 역량계발과 연계한 미래도시체험 센터를 부산광역시금련산청소년수련원 활성화 계획에 포함하고자 한다. 코로나19로 이후 비대면이 일상화되고 외부 체험활동과 사람 간의 관계가 약해진 청소년체험활동을 대체할 수 있는 새로운 청소년활동의 장을 제시하여 위축된 청소년활동의 새로운 돌파구를 제시하고자 한다.

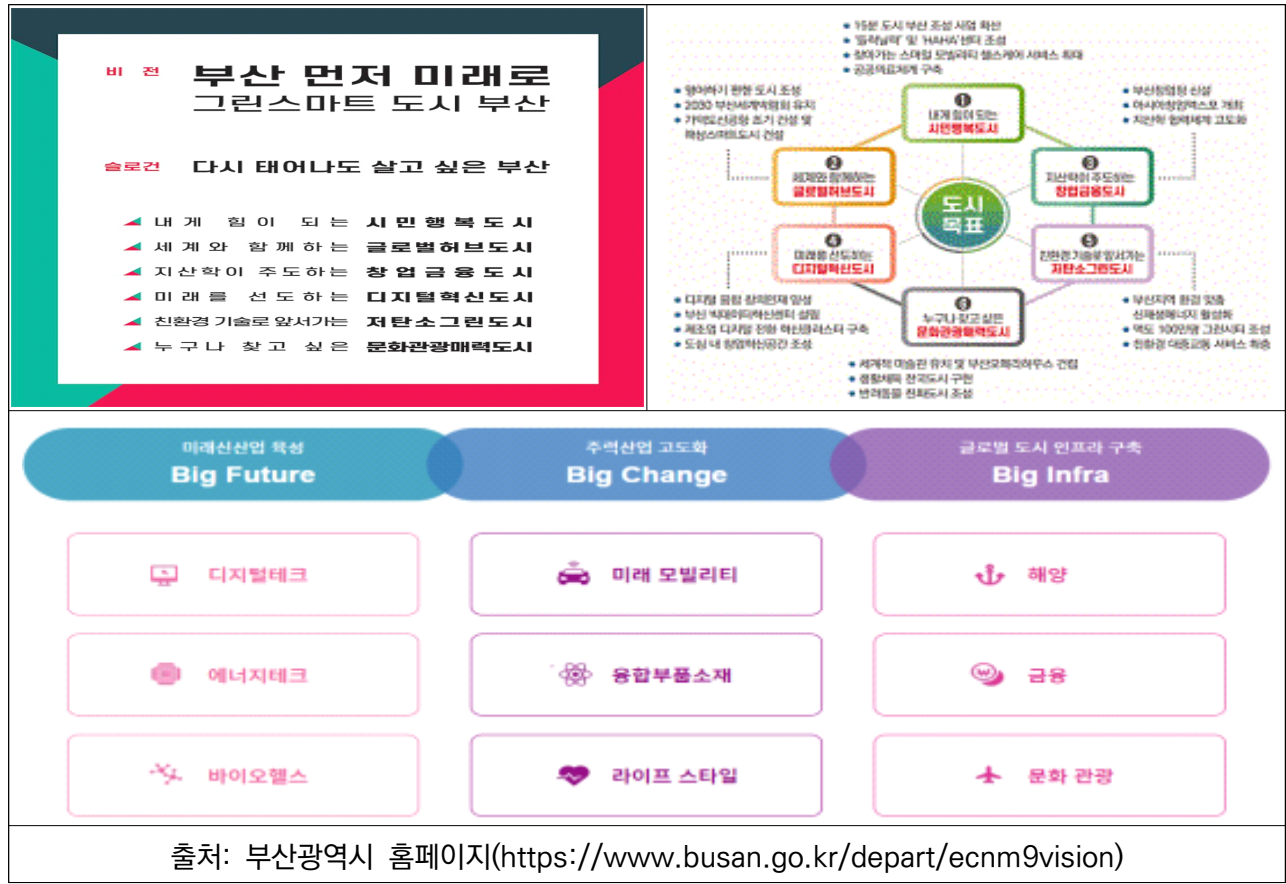
### 3) 부산광역시의 발전계획과 함께하는 지역특화 콘텐츠 개발 욕구와 청소년 특화시설 필요

「부산광역시 청소년정책기본계획(2021-2023) 수립연구」 보고서에 따르면 청소년, 청소년 전문가 그리고 시민과의 토론회에서 부산의 청소년특화사업 개발, 청소년 특화시설 설치 및 운영을 정책 과제로 제시하였다.

그리고 「부산광역시 청소년정책기본계획(2024~2028) 수립연구」 보고서에는 부산시 청소년

시설의 혁신적 개선을 위한 초점집단면접조사 주요 결과 청소년 특화시설 설립을 제시하였다. 특히 청소년 특화시설을 설치하여 미래지향적인 청소년활동을 제공해야 한다는 필요성도 제기되었으며 2024년 8월 27일에 동래구청청소년수련관에서 진행된 ‘부산 청소년시설 공간혁신 세미나’에서는 최근 산업은행 부산이전 이슈와 관련하여 ‘경제금융’ 특성화 청소년 특화시설이 제안되기도 하였다. 이러한 필요성에 따라 부산광역시의 특색화된 청소년 특화시설을 위해서 부산광역시의 주요한 도시발전 전략을 분석 해 보았다.

〈그림 1〉 부산광역시 민선8기 도시비전과 도시목표



민선8기 부산광역시 도시비전의 주요 테마는 “미래”와 “그린스마트”로 나뉘어진다. 글로벌허브 도시와 창업, 금융, 디지털, 친환경, 관광으로 대표되는 목표를 가지고 정책이 진행되고 있다.

그리고 성장전략으로 부산광역시는 2024년도에 3개 분야 9대 전략을 발표하였다. 3개 분야는 미래신산업 육성(Big Future), 주력산업 고도화(Big Change), 글로벌 도시 인프라 구축(Big Infra) 이다.

산업은행 이전과 함께 금융도시로서의 면모와 함께 기존 부산을 대표하는 영상영화 영상 산업, 해양 산업을 바탕으로 미래도시로의 도약을 준비하고 있다. 이러한 부산광역시의 정책에 발맞추어 전국을 넘어 세계의 청소년들이 부산을 찾았을 때 체험 할 수 있는 특별한

청소년시설이 필요한 시점이다.

#### 4) 글로벌 허브도시 위상에 맞는 세계 청소년들을 위한 유스호스텔 필요

부산은 미래 성장동력 중 하나로 ‘글로벌 허브도시’를 준비하고 있다. 현재 국회에서도 ‘글로벌 허브도시 특별법’을 추진 중이며 지난 해 10월 부산시민들의 염원을 담아 138만명의 서명이 담긴 자료를 국회에 전달하며 입법을 강력히 촉구하고 있다.



출처: 부산광역시 공식 블로그(<https://blog.naver.com/newbusan0407/223674856523>)

2023년 완공을 목표로 건립 중인 가덕도 신공항을 중심으로 동북아 지역 물류의 중심 이자 대한민국에 들어오는 관문으로 부산의 위상이 강화될 것이다. 지금과는 비교 할 수 없는 다양한 국제 행사가 진행되고, 비즈니스 뿐만 아니라 관광자원이 풍부한 부산을 경험하기 위한 세계인들의 방문이 활발해 질 것이다. 이런 ‘글로벌 허브도시’로서 성장을 하는 부산은 자연스럽게 세계의 청년들과 청소년들이 꼭 한번은 방문 해야하는 중요한 도시가 되는 것은 필연적이다. 그러나 현재 부산이 가지고 있는 청소년 인프라가 세계의 청소년들을 맞이할 준비 되어있는가에 대해서는 아직 부족하다는 것이 현실이다. 유럽의 지난 예를 보면 전 세계의 청소년들이 배낭여행을 하면서 지낼 수 있는 ‘유스호스텔’ 인프라가 잘 갖춰져 있고 이를 통해 수많은 청소년들이 불편함 없이 배낭여행을 하며 유럽을 경험하고 그 경험은 유럽에 대한 우호적이고 긍정적인 인식으로 남아 지역 발전에 커다란 긍정적 자산을 만들어 주었다. 그리고 이런 자산은 결국은 관광수입과 경제적 이득으로도 이어졌다.

부산도 이제 당장의 수입이 아니라 두고두고 긍정적인 결과를 낼 수 있는 사람들에게 투자도 함께해야 할 시점이다. 세계의 시민들이 무작정 부산으로 오라고만 할 것이 아니라 아이부터 어른까지 각각의 욕구에 맞는 서비스들을 준비하고 그들이 긍정적인 부산을 경험하고 돌아가서 지속적으로 부산에 대해 홍보 할 수 있도록 해야한다. 그 출발이 세계 청소년들이 부산을 잘 경험하게 하기 위한 시설 건립이다. 현재 부산에 2곳의 유스호스텔이 있긴 하지만 청소년 전문 시설로 운영되는 지에 대해서는 비판적 견해가 많은 것이 사실이다. 글로벌 허브 도시로 거듭나는 부산의 위상에 맞게 세계의 청소년들을 맞이할 수 있는 유스호스텔 본연의 기능을 할 수 있는 청소년만을 위한 시설이 필요한 시점이다.

## 제 2장 현황분석

### 1. 전국 청소년수련시설 현황

〈표1〉 전국청소년수련시설 현황

구분		청소년 수련관	청소년 문화의집	청소년 수련원	청소년 야영장	유스 호스텔	청소년 특화시설	총계
국립		0	0	8	0	0	0	8
광역시	광역시	29	10	4	0	2	9	45
	도립	3	23	9	3	2	0	40
	합계	32	33	13	3	4	9	85
기초	시립	80	129	18	4	6	1	237
	구립	30	54	2	2	3	2	93
	군립	50	83	20	9	12	1	175
	합계	160	266	40	15	21	4	505
기타	사립	1	4	98	14	83	1	201
	교육청	0	0	1	0	0	0	1
합계		193	303	160	32	108	14	810

자료: 한국청소년수련시설협회(youthnet.or.kr), 여성가족부(2022) 참고하여 정리

전국적으로 청소년수련원은 160여개가 있으며 금련산청소년수련원처럼 광역지자체에서 건립하고 운영하는 청소년수련원은 13곳이 있다. 이 13곳 중의 운영형태를 살펴보면 부산 광역시금련산청소년수련원만 직영으로 운영되며 나머지 12곳은 민간단체에 위탁운영 중이다.

〈표2〉 17개 광역시·도 공공 청소년수련원 운영현황

no	시설명	운영형태		지역	대지 면적	건축 면적	숙박 인원
1	강원도세계잼버리수련장	위탁	(사)한국스카우트연맹	강원	572,830㎡	10,270㎡	700명
2	강원도청소년수련원	위탁	(재)춘천기독교청년회	강원	8,264㎡	6,706㎡	242명
3	경기도청소년수련원	위탁	(재)경기도청소년수련원	경기	309,448㎡	10,428㎡	461명
4	경상남도청소년수련원	위탁	한국스카우트경남연맹	경남	43,917㎡	7,042㎡	450명
5	경상북도청소년수련원	위탁	(재)경상북도청소년육성재단	경북	87,405㎡	11,168㎡	552명
6	광주광역시청소년수련원	위탁	(재)살레시오수녀회	광주	33,347㎡	11,019㎡	405명
7	금련산청소년수련원	직영		부산	94,030㎡	5,515㎡	310명
8	대구광역시청소년수련원	위탁	(재)대구가톨릭청소년회	대구	23,550㎡	10,124㎡	150명
9	대전청소년수련마을	위탁	(사)대전청소년심신수련회	대전	101,812㎡	6,444㎡	496명
10	비자림청소년수련원	위탁	(사)흥사단	제주	8,694㎡	3,144㎡	286명
11	전라남도청소년수련원	위탁	(재)전라남도청소년미래재단	전남	28,720㎡	7,973㎡	490명
12	제주청소년수련원	위탁	볼리션청소년진흥회	제주	196,144㎡	6,408㎡	416명
13	충청북도자연학습원	위탁	충북보건과학대학교	충북	231,739㎡	5,718㎡	350명
평균					133,838㎡	7,843㎡	408명

자료: 한국청소년수련시설협회(youthnet.or.kr/), 여성가족부(2022) 참고하여 정리

〈표3〉 17개 광역시·도 공공 청소년수련원 직원 현황

(단위: 명, %)

번호	시설명	직원			청소년지도사				청소년 지도사 채용율
		계	정규	비정규	계	1급	2급	3급	
1	강원도세계잼버리수련장	11	2	9	1	1	0	0	9.1
2	강원도청소년수련원	-	-	-	-	-	-	-	
3	경기도청소년수련원	26	24	2	16	1	11	4	61.5
4	경상남도청소년수련원	14	13	1	5	1	3	1	35.7
5	경상북도청소년수련원	23	23	0	14	3	8	3	60.9
6	광주광역시청소년수련원	11	11	0	4	0	4	0	36.4
7	금련산청소년수련원	34	26	8	4	1	3	0	11.8
8	대구광역시청소년수련원	27	26	1	14	1	11	2	51.9
9	대전청소년수련마을	14	12	2	8	2	4	2	57.1
10	비자림청소년수련원	-	-	-	-	-	-	-	
11	전라남도청소년수련원	9	9	0	6	1	5	0	66.7
12	제주청소년수련원	-	-	-	-	-	-	-	
13	충청북도자연학습원	23	6	17	5	0	5	0	21.7
평균		14	12	2	5	0	4	0	41.2

자료: 한국청소년수련시설협회([youthnet.or.kr/](http://youthnet.or.kr/)), 여성가족부(2022) 참고하여 정리

광역시자체 운영 청소년수련원중에서 부산광역시금련산청소년수련원 직원수가 가장 많았으나 전체직원대비 청소년지도사 자격보유자 수는 가능 낮은 것으로 나타났다. 이를 종합해보면 부산광역시금련산청소년수련원은 광역지자체 직영으로 운영되는 시설로 직원수는 다른 수련원에 비해서 월등히 많지만 청소년활동과 시설에 전문화된 청소년지도사수는 가장 작은 것으로 보아 청소년들을 위한 특성화된 시설을 확장하기 위해서는 운영형태의 변화나 전문가 인력을 늘려야 한다는 것을 알 수 있다.

〈표4〉 청소년특화시설 현황

시·도	시 설 명	운영단체
서울	서울시립청소년미디어센터	푸른나무청예단
서울	서울시립청소년문화교류센터	대산문화재단
서울	서울시립청소년직업체험센터	연세대학교
서울	서울시립청소년성문화센터	한국기독교청년회전국연맹유지재단
서울	서울시립청소년드림센터	한국천주교살레시오회
서울	서울시립은평청소년미래진로센터	연세대학교
경기	골목대장 잉클 팜	농업회사법인 골목대장잉클팜
대구	대구광역시남구청소년창작센터	대구광역시남구청
광주	광주광역시청소년삶디자인센터	전남대학교산학협력단
강원	한국청소년안전체험관	태백시청
전북	부안군청림청소년수련시설	부안군청

자료: 한국청소년수련시설협회([youthnet.or.kr/](http://youthnet.or.kr/)), 여성가족부(2022) 참고하여 정리



청소년특화시설은 “청소년의 직업체험, 문화예술, 과학정보, 환경 등 특정 목적의 청소년 활동을 전문적으로 실시할 수 있는 시설과 설비를 갖춘 수련시설”로서 “시·도지사·시장·군수·구청장은 청소년특화시설을 설치·운영”(청소년활동진흥법 제 11조 1항)하도록 하고 있다.<sup>3)</sup> 청소년특화시설은 2016년에는 9개, 2018에는 10개, 2019년에는 11개로 점차적으로 확산되어 가는 추세에 있다. 2025년 12월 현재, 청소년특화시설 현황을 살펴보면, 서울 지역에 6개, 그리고 경기, 대구, 광주, 강원, 전북에 각각 1개씩 있는 것으로 나타났다. 직업·진로, 문화, 미디어, 안전, 과학 등 다양한 분야의 특화시설이 운영되고 있다(여성가족부, 2016, 2018, 2019). 현재 부산에는 청소년특화시설이 없다. 이러한 현실은 부산이 제2의 도시이자 동남권 대표 도시로서의 위상에도 맞지 않은 상황이다.

## 2. 부산 청소년시설 설치 현황

〈표5〉 부산광역시 청소년수련시설 설치현황

(단위 : 명, 개소)								
구분	청소년 인구수	청소년 수련관	청소년 문화의집	청소년 수련원	청소년 야영장	유스 호스텔	특화 시설	합계
전국	8,048,567	197	327	156	32	104	14	830
부산	473,430	9	10	2	1	1	0	23
중구	4,397	0	1	0	0	0	0	1
서구	13,808	1	1	0	1	0	0	3
동구	8,953	0	0	0	0	0	0	0
영도구	12,482	1	0	0	0	0	0	1
부산진구	48,185	1	3	0	0	0	0	4
동래구	42,095	1	0	0	0	0	0	1
남구	41,859	0	0	0	0	1	0	1
북구	38,654	1	1	0	0	0	0	2
해운대구	59,924	1	1	0	0	1	0	3
사하구	43,323	0	1	0	0	0	0	1
금정구	32,827	1	0	0	0	0	0	1
강서구	21,183	0	0	0	0	0	0	0
연제구	28,028	0	0	0	0	0	0	0
수영구	21,814	0	1	1	0	0	0	2
사상구	26,962	1	1	0	0	0	0	2
기장군	28,936	1	1	1	0	0	0	3

출처:부산광역시 청소년정책기본계획(2024-2027) 수립연구(부산여성가족과 평생교육진흥원)

3) 청소년활동진흥법 제3장 청소년활동시설 제11조(수련시설의 설치·운영 등) 1항.

### (1) 부산시 청소년 활동(수련)시설 현황

2025년 1월 기준 부산광역시 청소년 활동(수련)시설은 청소년수련관 9개, 청소년문화의집 10개, 청소년수련원 2개, 청소년야영장 1개, 유스호스텔 1개로써 총 23개의 시설이 설치되어 있다. 청소년 활동(수련)시설이 단 한 곳도 설치되지 않은 구·군은 동구, 남구, 강서구, 연제구로 총 4개 지역이고 부산진구, 북구, 금정구, 영도구의 경우 시립청소년수련관이 설치되어 있기 때문에 시립시설을 제외한다면 영도구와 금정구도 구립시설은 전혀 설치되어 있지 않다. 그리고 청소년수련시설 6가지 유형중에 유일하게 부산에는 특화시설은 한 곳도 설치되지 않았다. 이처럼 대부분의 지역에 청소년 활동시설이 충분히 설치되어 있지 못하며 구·군별 편차가 발생하여 이에 대한 대책이 시급하다.(이진숙외, 2023)

〈표5〉 부산광역시 복지(보호)시설 설치현황

구분	청소년 인구수	계	청소년 복지시설 및 지원기관					
			청소년상담 복지센터	학교밖청소년 지원센터	쉼터 및 자립지원관	청소년 성문화센터	청소년종합 지원센터	기타
전체	473,430	47	16	17	6	3	1	2
중구	4,397	2	1	1	-	-	-	-
서구	13,808	3	1	1	-	-	-	-
동구	8,953	2	1	1	-	-	-	-
영도구	12,482	2	1	1	-	-	-	-
부산진구	48,185	3(2)	1(1)	1(1)	-	-	-	-
동래구	42,095	3	1	1	-	1	-	-
남구	41,859	2	1	1	-	-	-	-
북구	38,654	2	1	1	-	-	-	-
해운대구	59,924	2	1	1	-	-	-	-
사하구	43,323	2	1	1	-	-	-	-
금정구	32,827	4	1	1	1	1	-	-
강서구	21,183	1	-	1	-	-	-	-
연제구	28,028	2	1	1	-	-	-	-
수영구	21,814	3	1	1	1	-	-	-
사상구	26,962	10	1	1	4	1	1	2
기장군	28,936	2	1	1	-	-	-	-

출처:부산광역시 청소년정책기본계획(2024-2027) 수립연구(부산여성가족과 평생교육진흥원)

## (2) 부산시 청소년 복지(보호) 시설 및 지원기관

청소년 관련 시설은 청소년상담복지센터 16개소, 학교밖청소년지원센터 17개소, 청소년쉼터 6개소, 청소년 성문화센터 3개소, 청소년종합지원센터 1개소, 기타 2개소(학교폭력에 방회복조정센터 1개소, 성매매 피해 청소년 지원센터 1개소)로 총 47개의 지원시설이 설치되어 있다. 해운대구, 남구, 사하구는 청소년 인구수가 많은 편임에도 불구하고 복지시설 수는 적은 것으로 나타났다. 청소년쉼터 및 자립지원관은 사상구에 집중적으로 설치되어 있음을 알 수 있다.

## 3. 외국 청소년시설 사례

한국청소년시설환경학회 자료에 의하면 우리나라의 청소년수련시설 1개당 청소년 수는 10,517명(2021년 말 기준)으로 일본의 1/2, 영국의 1/5, 프랑스의 1/20, 독일의 1/25 규모로 부족한 상황으로 더욱 많은 청소년수련시설의 확충이 필요하다.

〈표6〉 외국청소년시설과 비교자료

구 분	인 구(천명)	청소년(천명)	시설 수	시설당 청소년 수
한국*	51,829	8,519	810	10,517
독일	82,320	13,686	31,185	440
프랑스	63,750	15,937	31,600	504
영국	62,262	12,462	6,500	1,917
일본	127,510	29,794	5,519	5,400

출처: 한국청소년시설환경학회(2021), 2021년 통계청 및 청소년수련시설 포털

특히, 독일의 청소년시설이 많은 이유는 2차 대전 이후 청소년 교육을 위해 집중적으로 거의 모든 마을마다 청소년센터가 건립되었기 때문으로 전후 복구사업이라는 측면과 청소년들이 오염되어 있던 나치 교육의 탈피가 시급한 청소년사업이라는 인식이 함께 교감이 된 사례이다.

영국정부는 2011년 8월 시민폭동사태에 일부 청소년의 무분별한 참여에 충격을 넘어선 경악의 수준에 도달하여 매년 10만 명의 16세 청소년이 7일간 의무적으로 참여하는 국립 청소년극기체험센터의 건립을 추진하고 있다.

일본은 초등학생과 중고등학생을 분리하여 우리나라의 청소년수련원과 일치하는 소년 자연의집과 숙박형 청년의 집으로 구별하여 운영하고 있으며, 이들 시설은 주변의 자연경관을 적극 활용한 자연체험 프로그램과 청소년의 인성교육을 중요시하고 있다. 초등학생들이 주로

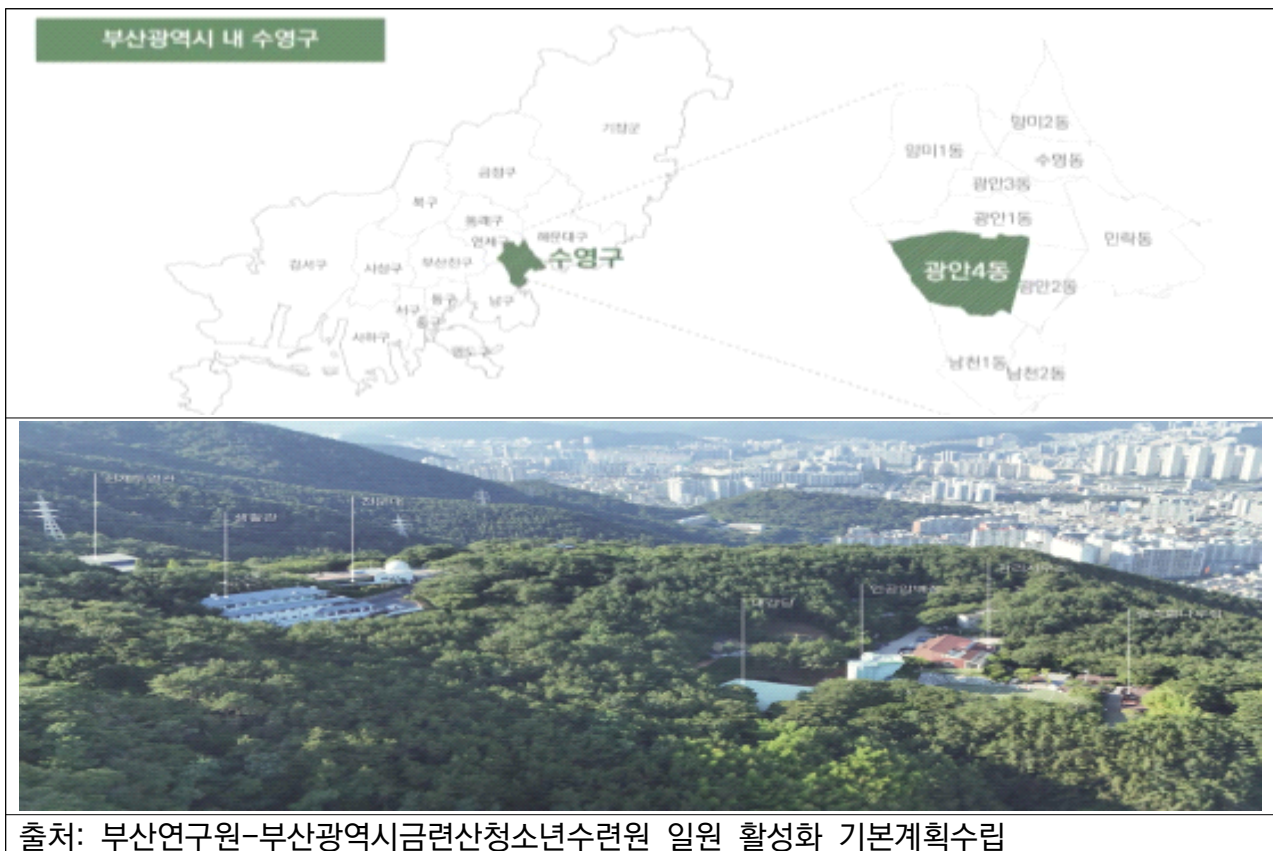


이용하는 소년 자연의 집은 집안에서 필요한 청소, 침구정리, 식사예절 등 학교 밖의 행동 사례를 중점적으로 지도하고 있다.

이렇듯 해외에서도 국가나 지자체가 청소년들에게 꼭 필요한 교육과 경험을 제공하겠다고 결정하면 청소년시설을 확장하여 모든 청소년들이 체험할 수 있도록 나서서 진행하고 있다. 부산광역시도 청소년들에게 부산만의 콘텐츠를 개발하고 시설을 확충하여 부산청소년들과 부산을 찾는 세계의 청소년들을 대상으로 부산을 제대로 경험 할 수 있도록 해야 한다.

#### 4. 금련산청소년수련원 입지 분석

〈그림2〉 금련산청소년수련원 위치 분석



출처: 부산연구원-부산광역시금련산청소년수련원 일원 활성화 기본계획수립

금련산청소년수련원은 부산광역시에서 직접 운영하는 청소년 수련장으로 부산의 중심지인 금련산(수영구 광안4동)에 위치하고 있다. 뒤로는 금련산과 황령산 봉수대, 앞으로는 광안리 바닷가와 광안대교 보이는 전망을 가지고 있으며 이외에도 주변의 자연경관이 수려하여 일반 시민들의 휴식공간 기능도 하고 있다. 수련원의 주요 시설은 청소년야영장, 생활관, 천문대, 대강당, 체력단련장 등 청소년 수련시설을 갖추고 있으며, 산책로와 등나무 오솔길 등도 있어 교육과 휴식을 동시에 취할 수 있는 곳이다. 또 주변 주요 관광지인 광안리와 해운대에서는 ‘불꽃축제’, ‘드론라이트쇼’, ‘부산국제영화제’ 등 부산을 대표하는 세계적인 축제가 열리는 곳이다.

〈그림3〉 부산광역시금련산청소년수련원 주변여건과 부지현황



부산광역시금련산청소년수련원은 지하철로는 금련산역(2호선)과 가장 가깝지만 금련산 정상부근에 위치해 있어 수련원까지 직접 가는 대중교통은 없으며 자차나 셔틀버스, 관광 버스 등을 동원해야 갈 수 있는 접근성을 가지고 있다. 그러나 경부고속도로와 연결되는 도시고속도로 진출입로가 1Km 이내에 있어 전국에서 오는 청소년들이 관광으로 오기에는 불편함이 없는 입지를 가지고 있다.

## 제 3장 특성화 기본 방향 구상(안)

부산광역시 청소년시설을 활성화하고 부산광역시 발전을 위한 정책과 발맞추어 청소년들에게 특성화된 청소년활동을 제공하기 위해 청소년 현장에서 근무하는 청소년지도사 입장에서 다양한 의견들을 청취하고자 2024년 11월 ‘부산광역시청소년활동진흥센터’에서는 청소년지도사 100명에게 설문조사를 실시하였다. 개방형 설문으로 진행한 결과 다양한 의견들이 나왔다.

〈표7〉 부산청소년지도사 대상 설문조사 결과

요약
<p>▶ 강점</p> <ul style="list-style-type: none"> <li>· 자연경관과 환경: "맑은 자연", "산들바람", "황령산", "금련산 중턱" 등 자연환경과 관련된 긍정적인 이미지</li> <li>· 천문대와 관측: "별빛", "천문대", "천문관측" 등 천체와 관련된 키워드</li> <li>· 다양한 활동: "도자기 동아리", "클라이밍", "다양한 문화/체육활동" 등 프로그램 다양성</li> <li>· 접근성: "도심과 가까운 수련원"으로 접근성이 좋은 점</li> <li>· 긍정적 감정: "희망", "즐거움", "젊음", "친구", "가족 같은 분위기" 등 따뜻한 이미지</li> </ul> <p>▶ 약점 및 개선 가능성</p> <ul style="list-style-type: none"> <li>· 지루함: "평범한 수련원", "지루하다" 등 차별화되지 않는다는 인식</li> <li>· 익숙함: "익숙하다"는 새로운 매력을 제공하지 못할 가능성</li> <li>· 노후화: 시설이 불편하고 청소년 취향에 맞지 않다는 인식</li> </ul> <p>▶ 활성화 방안 아이디어</p> <ul style="list-style-type: none"> <li>· 천문대 및 자연 연계 프로그램 강화: 천문관측과 자연환경을 활용한 체험형 프로그램 확대 ex. 야간 천체관측 캠프, 자연 속 생태체험 프로그램 등</li> <li>· 다양한 콘텐츠 개발: 지루하다는 인식을 없애기 위해 새로운 프로그램 도입 ex. 청소년들의 관심사에 맞춘 트렌디한 활동(예: 미디어 제작, e스포츠 체험)이나 가족 단위 체험형 프로그램</li> <li>· 브랜드 차별화 : "금련산"을 활용한 특별한 테마를 정하고, 도심 속 자연과 교육적 가치를 결합한 특별한 이미지 구축,</li> <li>· 홍보 강화: 긍정적인 이미지를 강조하면서도 기존의 평범하다는 이미지를 보완할 수 있는 홍보 전략 수립</li> <li>· 참여자 맞춤형 서비스: 청소년뿐 아니라 가족, 단체, 동아리 등 다양한 대상에 맞춘 맞춤형 서비스와 프로그램 제공</li> <li>· 랜드마크 : 기존과는 완전히 다른 친환경적인 위치에 미래적인 최첨단 시설 건립을 통한 부산의 랜드마크.</li> </ul>
출처: 부산광역시청소년활동진흥센터

부산광역시금련산청소년수련원에 대한 이미지와 활성화에 대한 부산청소년지도사들의 주요답변을 요약해보면 금련산청소년수련원 친자연적인 위치와 환경 그리고 가족들이 함께 할 수 있는 시설에 대한 강점이 돋보이며 약점으로는 청소년들이 즐기기에 지루한 정적인 프로그램과 시설 노후화가 가장 큰 문제라는 의견이 있었다. 그리고 활성화를 위한 아이디어로는 청소년뿐 아니라 다양한 형태의 시민들이 이용할 수 있는 시설 건립과 기존 이미지와는 전혀 다른 미래적인 최첨단 시설 건립을 통해서 부산광역시의 새로운 랜드마크가 되어야 한다는 의견들도 상당수 있었다.

이러한 의견들을 종합하여 부산청소년 현장에서 근무하면서 오랫동안 갈망하였던 부산광역시의 특성화되고 세계적인 위상을 가진 청소년 시설로의 발전을 꿈꾸며 특성화를 위한 상상의 나래를 펼쳐 보고자 한다.

## 1. 특성화 방향 구상

### 1.1 기본 방향

#### 1) 부산 주요산업에 대한 이해 및 기술 적용과 실현

부산광역시는 대한민국 산업화의 시작이자 현재 모든 분야에서 세계적으로 중요한 위치를 차지하는 산업들을 가장 먼저 받아들였으며 현재 모든 산업들이 미래 산업으로의 전환되는 과정을 직접 체험하고 있다.

이제는 미래세대인 청소년들이 단순히 4차산업 혁명에 따른 기술들을 보고 듣는 체험과는 차별화된 형태로, 미래산업기술이 현실경제에서 실제 사용되고, 체험을 통한 청소년들의 경험이 현실에서 실현되는 체험공간이 부산에 필요하다.

부산의 주력산업(에너지, 자동차, 조선·해양)은 대한민국 경제를 대표하는 산업으로 미래 산업에서 가장 중요한 분야이며, 미래 경제 사회를 이끌어갈 청소년들의 관련 이해도와 다양한 역량 강화가 필요하다. 청소년의 산업기술 지식 증대와 역량 강화를 위하여 기존 산업기술과 미래 산업기술에 대한 이해 및 체험활동이 가능한 공간을 구축한다.

#### 2) 미래산업을 바탕으로 한 친환경 미래도시 생활체험 활동

영남권 최대도시, 국가기간산업과 물류 중심 도시에 맞는 산업기술 체험 공간, 산업시설 관람 프로그램 등 산업기술 지식 습득 공간 구성을 통하여 단순 체험을 넘어 청소년의 욕구와 진로 맞춤형 시설을 구상한다.

부산의 HJ중공업, 르노자동차, 키스웰 등 국가기간산업 시설과 “금양”, “리노공업” 등

미래산업인 2차전지 산업체 등과 결합한 프로그램 공간 창출을 통해 청소년의 높은 욕구를 충족시킬 수 있는 공간이면서, 해당 분야의 직업전문가와 산업현장의 연계를 통한 현실성 있는 공간을 창조한다.

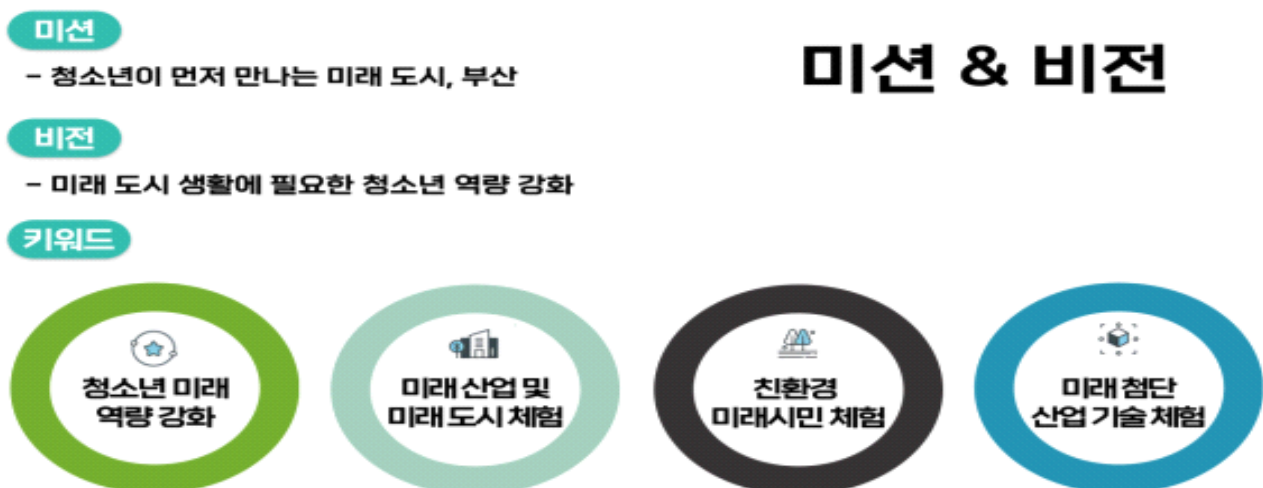
친환경 그린 데이터센터, 자동차, 조선·해양, 재생에너지 등 미래기술 분야 첨단 산업 상품 및 기술을 적용하여 프로그램을 진행하면서 미래도시에서 생활하는 체험을 할 수 있도록 한다.

### 3) 지역과 연계한 산업 체험

부산광역시금련산청소년수련원 인근으로 ‘고려제강’홍보관, ‘부산영상산업단지’, ‘부산콘텐츠진흥원’, 등의 시설과 영상 및 게임 관련 다양한 미래 콘텐츠 산업관련한 기업들이 모여 있다. 또 동부산 권역으로는 국립부산과학관, 국립수산물과학관과 관광단지가 조성되어 있으며 광안리해수욕장, 해운대해수욕장, 송정해수욕장 등의 관광자원이 조성되어 있다. 그리고 북항대교와 남항대교 등 교통발전의 영향으로 영도지역의 조선소와 강서지역의 ‘르노코리아’ 자동차 공장까지도 어렵지 않은 접근성을 가지고 있다. 이를 바탕으로 동부산 오시리아 관광단지와 영도를 비롯한 서부산 산업단지와의 연계프로그램을 구축할 수 있다.

### 4) 특성화에 대한 미션과 비전

〈그림4〉 미션과 비전(안)



부산광역시금련산청소년수련원 활성화를 위한 특성화 방향과 어울리는 미션과 비전을 제안 하면 위 그림과 같다. 현재 부산광역시 추진하는 도시 방향인 “미래” 그리고 다양한 “미래산업”과 첨단기술을 체험하고 활용할 수 있는 청소년수련시설로서 미션은 “청소년이



먼저 만나는 미래도시, 부산”으로 제안한다. 그리고 비전은 “미래도시에 필요한 청소년들의 역량강화”이다.

## 1.2. 추진전략

〈그림5〉 추진전략(안)



### 1) 교육정책과 연계 체험이 가능한 시설 구상

자유학기제, 진로집중학기제, 고교 학점제 등과 연계 가능한 산업기술 전문 특화시설로 체험공간을 개발한다. 2025년부터 시작되는 고교학점제는 금련산청소년수련원이 재탄생할 시점에는 전국적으로 정책이 활성화되어 추진되고 있을 것으로 예상되며 그에 따른 다양한 학습 공간과 프로그램이 요구 될 것이다. 이런 교육정책방향과 발맞추어 체험 활동을 진행 할 수 있다.

예를 들어 자유학기제나 단기적 체험활동, 고교학점제등 장기적 체험활동을 고려하여 다양한 시기별 단기(1~3일), 중기(2주 이내), 장기(1개월 이상) 체험 프로그램 구축한다.

### 2) 지역산업 시설과 연계하는 시설 운영체계 구축

지역의 대표 산업시설인 HJ중공업, 르노코리아 자동차, 한국셀 석유, 금양, 리노공업 등 연계한 프로그램 운영을 통하여 산업에 대한 이해와 현장체험 프로그램 구축한다. 특히 마이스터 고등학교와 연계하여 미래산업에 대한 활동프로그램을 확대 할 수 있다.

### 3) 신산업기술 분야 전문화된 시설 개발

청소년 선호도를 반영하여 미래 산업기술과 접목할 수 있는 테마시설 개발을 통해 산업

기술을 주도할 수 있는 역량 개발을 진행한다. 최근 부산시가 정책적으로 투자하고 있는 빅데이터와 AI 산업과 관련한 스타트업 기업들과 연계하여 청소년들에게는 신산업 체험의 기회를 제공하고 기업들에게는 사회적 기여와 홍보를 할 수 있는 장을 마련한다.

### 1.3 지역 특성화 방향

#### 1) 특성화 프로그램 방향

제7차 청소년정책기본계획 비전에 따른 '디지털 시대를 선도하는 글로벌 K-청소년' 방향에 맞는 특성화 시설로서의 프로그램 계획을 통해 타 시설과의 차별성을 도모하여야 한다. 특히 미래 도시인으로서의 세계인을 맞이하는 글로벌 청소년으로서의 디지털 역량과 함께 미래 산업에 대한 역량이 강화되어야 한다.

〈그림6〉 특성화 방향(안)



부산광역시금련산청소년수련원 주변환경과 교통 및 입지적 특성을 파악하고 주변지역의 미래산업 관련 기업 및 기관과의 개발 연계성을 고려하며 친환경 시대와 미래도시 체험시설로 특성화 방향을 설정하였다. 공간을 세분화한 목적과 방식을 활용하여 이용행태별 이용자 욕구를 충족시켜 줄 수 있는 프로그램을 구성하고자 하였으며 청소년들이 미래산업과 미래도시 체험을 통해 진로를 결정하고 직업능력이 성장 될 수 있도록 부산지역 산업체와 연계하는 미래산업의 유망한 분야들을 활용한 다양한 프로그램이 도입될 수 있도록 구상하였다.

특성화고, 마이스터고 등의 청소년들이 가진 전문성을 활용하여 미래산업에 대한 심도 있는 체험이 가능한 전문가형 청소년활동을 개발하고자 하였으며 학교단체, 청소년단체,

가족단위, 특별지원 청소년, 일반인 등 이용 형태별 이용자 특성에 맞는 프로그램을 기획해보고자 한다. 교과과정에서의 간접적인 체험을 직접적으로 경험할 수 있게 하는 청소년 수련 특성화 프로그램, 가족의 화합 및 취약계층 성장 등을 고려한 맞춤형 프로그램, 지역 관광자원(광안리, 해운대) 및 축제(불꽃축제, 부산국제영화제, 광안리 드론라이트쇼 등)를 연계한 프로그램을 계획하여야 한다.

이와 같은 모든 특성화 방향은 청소년들에게 ‘친환경 미래도시’라는 비전에 맞는 방향으로 체험환경과 이용환경을 조성하고 금련산청소년수련원에서 체험활동과 프로그램을 진행하는 동안은 ‘친환경 미래시민’으로서의 경험을 제공할 수 있는 방향으로 모든 것을 설정하여 구상한다.

## (1) 목표

청소년들이 부산광역시의 친환경 미래산업에 대한 관심과 흥미 제고를 통한 진로와 미래 직업의 중요성을 인식할 수 있도록 친환경 미래산업 관련 특성화된 프로그램을 구성한다.

지역의 산업환경과 자연환경을 바탕으로 감성과 창의성 등을 배양하며, 다양한 체험을 통한 사고력 증진 및 체험활동을 통한 도전정신을 함양할 수 있는 프로그램을 구성한다.

지역의 산업자원 및 축제와 연계한 구성으로 프로그램의 다양화를 모색하며 지속가능한 산업 발전을 추구하는 세계적인 흐름에 맞추어 친환경적 산업과 미래 경제체험이 가능한 방향으로 구성한다.

부산광역시금련산청소년수련에서 경험하는 모든 것들이 부산의 미래산업과 연결되어 미래 도시를 먼저 만나는 청소년으로서 체험할 수 있는 모든 것들을 데이터화 한다.

부산 청소년들 뿐만 아니라 글로벌도시를 준비하는 부산광역시에 맞게 세계의 청소년들이 찾아와서 경험하고 만족할 만한 우수한 시설건립을 통해 랜드마크화 한다.

## (2) 지역 연계 방향

부산광역시 주력 3대 산업(자동차, 에너지, 조선·해양) 및 신성장 동력 산업을 선정하여 디지털 전환에 따른 미래산업체험 프로그램을 특성화한다.

부산광역시가 주력산업 고도화를 추진하는 ICT융복합과 데이터 기반의 방식 등을 활용한 신성장 동력 산업을 집중 육성한다.

국제금융도시로 성장하는 부산광역시의 정책방향에 맞게 청소년들에게는 생소한 ‘금융’ 과 ‘경제’ 체험을 할 수 있는 방향으로 운영방식을 금융기관과 함께 구성하는 것을 추진한다.

금련산청소년수련원 재건축 건립방향과 부합되는 지역특화, 기존 보유역량 연계, 특성화 프로그램 등에 연계 가능한 신재생에너지(해상풍력 등), 인공지능 분야, 영상콘텐츠 사업도



활발하게 추진한다.

부산광역시내 대학, 연구원, 기업, 공공기관 등이 협력하여 부산의 성장동력 산업을 중점적으로 육성함에 따라 정책 방향에 맞추어 미래산업체험 방향을 설정하고 청소년들에게 청소년활동으로서 공유해야 한다.

## 1.4 특성화 컨셉

### 1) 미래산업의 중심 부산 F - Future, Financial, Film

‘부산에서 준비하는 미래의 청사진으로 볼 수 있는 산업과 기술이, 곧 대한민국의 미래 산업이자 세계적인 글로벌도시의 미래’라는 방향으로 F(Future, Film, Financial)를 주요 키워드로 구상하였다.

〈그림7〉 특성화 방향 주요 키워드 F(안)



〈표8〉 특성화 방향 주요 키워드 F 의미와 연계기관(안)

키워드		산업기술자원	관련 활동	지역연계기관
F	Future Film Finacial	부산에서 육성하는 미래 산업 (금융경제 산업, 영화 영상산업) 청소년들의 미래산업체험	교육청 연계체험 마이스터고 연계, 진로교육 연계	부산광역시청 부산과학관 부산교육청

부산에서는 부산과학관, 부산해양과학기술원, 부산대학교, 부경대학교 등(지역대학), 한국화학연구원(울산), 한국생산기술연구원(울산), 한국조선해양기자재연구원(울산), 한국원자력환경복원연구원, 부산수산자원연구소, 국립해양박물관, 부산테크노파크, 한국산업인력공단 등

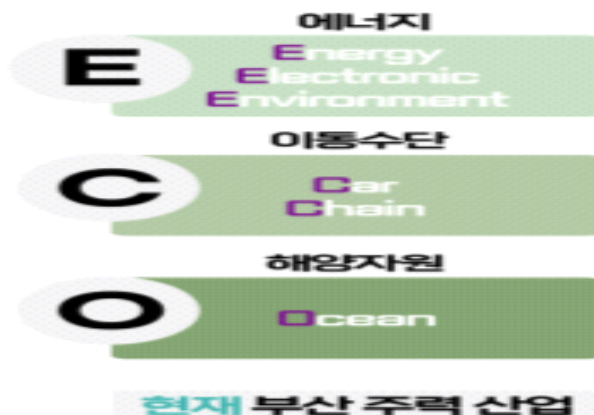
산학연의 연계가 수월하며 부산광역시가 나서고 부산교육청, 청소년시설들이 연계하여 청소년들에게 필요한 프로그램을 기획하여 제공 할 수 있다.

## 2) 부산의 주력 3대 산업 E.C.O – Energy, Car, Ocean

부산의 주력 3대 산업을 바탕으로 미래산업 특성화 방향을 분석하면 Energy(미래 에너지), Car(미래 이동수단), Ocean(미래 해양자원, 조선) 3가지 타입의 컨셉으로 정리할 수 있으며 부산지역 미래산업 특성화 프로그램을 개발하고, 각 컨셉은 상호 유기적인 방식으로 프로그램 간의 연계성을 확보할 수 있다.

미래산업의 기본방향인 지속가능한 발전과 친환경 사업을 의미하는 ECO(에코)를 포함하는 의미이자 부산의 대표하는 주력산업을 3가지를 의미하는 Energy(미래 에너지), Car(미래 이동수단), Ocean(미래 해양자원, 조선)을 기반으로 부산의 대표 산업이자 대한민국의 미래산업을 체험할 수 있는 청소년활동 프로그램을 구성하고자 한다.

〈그림8〉 부산의 주력산업 키워드(안)



〈표9〉 부산의 주력 3대 산업 E.C.O

키워드		산업기술자원	관련 활동	지역연계기관
E	Energy Electronic Environment	해상풍력 발전, 태양광 패널, 친환경 복합 에너지 스테이션, 친환경 플라스틱, 2차 배터리	친환경 에너지 개발 프로그램, 재생 에너지 활용 프로그램	한국셀 한국에너지전환사업단 부산그린에너지
C	Car Chain	전기트램, 전기차, 수소차, 자율주행, 지상 및 항공 검용, 모듈러 모빌리티(GAM) 블록체인, 클라우드 센터 등	자율주행 코딩, 수소차 체험, 전기차 체험, 카트 만들기	르노자동차, 금양, 리노공업 부산대학교, 부산테크노파크
O	Ocean	조선업, 해양자원, 해상운송, 미래해양에너지	조선소 체험, 친환경 조선, 해양자원 특화프로그램,	HJ중공업, 파나시아, 부산해운항만공사

### 3) 부산의 신성장 동력 산업 D.N.A – Digital, Network, Ai

부산광역시에서 추진 중인 신성장 동력 육성 지원사업의 주요 방향인 미래에너지, ICT 융복합, AI, 디지털 데이터 센터 등 활용하고 4차산업 혁명시대의 대표적 기술기반들을 청소년 프로그램으로 적용하고 분석한 결과 D(Digital Data) N(network), A(AI, AR) 라는 산업 기술적 방향으로 프로그램을 구상하였다.

부산의 모든 미래산업 정보(DNA)를 담고 있다는 의미이자 4차산업의 대표적 기술기반인 Data, Network, Ai를 활용하여 부산의 4차산업이자 대한민국의 4차산업을 체험할 수 있는 청소년활동 프로그램을 구성한다.

부산산에서 진행하는 미래성장동력 지원사업과 연계하여 분야를 설정하고 청소년들이 체험할 수 있는 프로그램으로 구성한다.

〈그림9〉 부산 미래 신성장 동력주요 키워드 F(안)



〈표10〉 부산의 신성장 동력 산업 D.N.A

키워드		산업기술자원	관련 활동	지역연계기관
D	Digital, Data, Display, Drone,	디지털 산업 전환, 빅데이터 활용, 메타버스, 미래 디스플레이 산업, 가상 및 증강, 혼합현실,	빅데이터 활용프로그램, 산업용드론체험	부산정보산업진흥원
N	Network	사물 인터넷, IOT, ICT, 헬스바이오, 원격진료, 스마트 홈	복지테크놀로지 스마트 워치 활용 바이오 테크놀로지	부산연구원, 부산빅데이터 혁신센터
A	Ai AR Art	스마트 팩토리, 스마트 헬스케어, 차세대 반도체, 스마트 모빌리티, 산업디자인	증강현실과 혼합현실, 인공지능 비서,	부산대학교 부산소재 기업R&D센터

#### 4) 부산의 미래 경제 Future. DNA. ECOnomy

미래 경제의 핵심적인 거래수단으로 부상하고 있는 가상화폐(Block chain)를 이용해 부산광역시금련산청소년수련원에서 체험하고 경험하는 생활 전반에서 체험할 수 있도록 한 Future. DNA . ECOnomy를 컨셉으로 추진한다.

부산광역시금련산청소년수련원에서 이루어지는 모든 활동을 가상화폐를 모으고 쓰고 하는 경제 활동으로 활용하게 설정하여 미래 경제를 체험할 수 있는 프로그램으로 구성하고 더 나아가 청소년활동으로 얻어진 가상화폐를 부산지역의 소상공인과 협력하여 가상화폐 거래를 통한 지역경제 활성화에 이바지할 수 있다.

현재 이와 유사한 방식으로 ‘동래구청청소년수련관’에서 추진하는 ‘동전Pay’가 있으며 제안하는 방식에 비해 초보적인 단계이지만 청소년들만의 화폐를 사용 활동을 중심으로 청소년들의 활동 디지털 데이터가 기록된다는 점과 다양한 물품을 거래 한다는 점에서 청소년들의 큰 호응을 얻고 있다. 이를 확장하여 부산전역으로 확장 시킬 수 있다.

〈그림10〉 동래구청청소년수련관 화폐 “동전Pay” 활용사례



## 5) 부산광역시금련산청소년수련원 특성화 방향 최종 컨셉

‘부산에서 준비하는 미래의 청사진으로 볼 수 있는 산업과 기술이, 곧 대한민국의 미래 산업이자 세계적인 글로벌도시의 미래’라는 방향으로 F(Future, Film, Finacial)를 주요 키워드로 구상하였다.

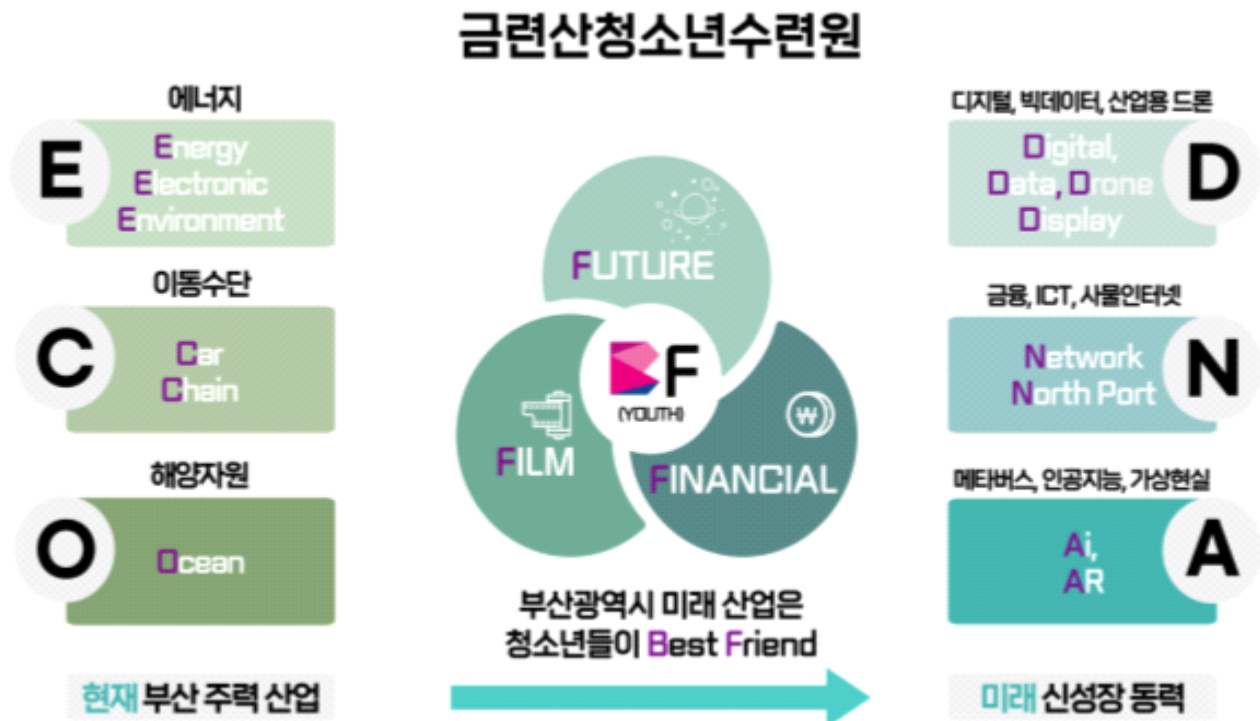
부산의 주력 3대 산업을 바탕으로 미래산업 특성화 방향을 분석하면 Energy(미래 에너지), Car(미래 이동수단), Ocean(미래 해양자원, 조선) 3가지 타입의 컨셉으로 선정하였다.

부산광역시에서 추진 중인 신성장 동력 육성 지원사업의 주요 방향인 미래에너지, ICT 융복합, AI, 디지털 데이터 센터 등 활용하고 4차산업 혁명시대의 대표적 기술기반들을 청소년 프로그램으로 적용하고 분석한 결과 D(Digital Data) N(network), A(AI, AR) 라는 산업 기술적 방향으로 프로그램을 선정하였다.

단순히 새로운 기술을 체험하는데 그치는 단순한 '과학기술' 테마가 아닌 '미래산업기술'과 친환경 환경을 활용하여 경제활동 체험까지 가능한 '미래산업체험' 테마로 특성화 프로그램을 구성할 수 있다.

지금까지의 컨셉을 종합하여 ‘현재의 부산’과 ‘미래의 부산산’을 관통 및 지속적으로 나아가는 미래산업 특성화 프로그램을 구성했다.

〈그림11〉 부산광역시금련산청소년수련원 특성화 방향 최종 컨셉(안)



## 1.5 특성화 프로그램 개발

### 1) 추진전략

부산광역시금련산청소년수련원의 차별화된 특성을 발굴하고, 각각의 특성을 중심으로 프로그램 추진전략을 구축한다.

기존 부산광역시 청소년시설의 역할 수용 및 글로벌 도시에 맞는 국제적 규모의 역할로 성장할 수 있는 역량을 구축한다.

지역의 산업자원과 관광자원을 비롯한 다양한 지역 연계 프로그램을 육성 개발하여 지속 가능한 지역기반의 성장 토대를 마련한다.

지역의 주요 기업들이 잠재적 고객 확보 마케팅이라는 현실적 투자거리를 조성하여 시시각각 발전하는 미래산업 변화에 즉각적으로 대응할 수 있도록 지속적인 자원투자와 프로그램 투자가 가능하게 한다.

미래산업과 기술체험을 통한 경제적 가치와 함께 미래에 경제시스템을 체험하면서 국가 미래 인재로의 성장을 도모하게 한다.

공공시설의 한계를 벗어나서 최신기술과 청소년들의 욕구를 즉각 반영하여 적용하는 시스템 도입으로 민간 시설과 차별화되는 교육적 가치와 재미요소를 결합하여 진행한다.

세계의 청소년들이 미래도시 부산을 체험할 수 있고 누구나 오고 싶어하는 부산의 대표 랜드마크로서의 위상을 가질 만한 건축물로 건립한다.

청소년육성은 세계 최고의 정책과 시설, 프로그램을 가진 미래세대를 위한 부산광역시로서의 젊은 도시가 될수 있도록 진행한다.

### 2) 주요 프로그램 내용: Future-City

빅 킬러콘텐츠 프로그램의 타겟 대상은 단순체험을 위한 시설방문 청소년뿐만 아니라, 가족단위 및 지역 관광지를 방문하는 관광객들까지 이용 대상을 염두한다.

최첨단 시스템과 고객 중심을 최우선하는 서비스를 통해 만족도를 극대화하고 재방문율을 높일 수 있는 다양한 프로그램 루틴을 제공한다.

단순한 체험 프로그램에서 벗어나 미래도시에서 살아보는 경험을 제공한다.

E.C.O 와 D.N.A 분야에 맞는 산업기술들을 청소년들의 눈높이에 맞는 엔터테인먼트 요소를 결합하여 교육적 프로그램으로 개발한다.

미래산업체험을 통해 자원을 생산하고 첨단기술을 통해 자원을 경제화해서 가상경제활동을 해보면서 미래경제시스템을 직접 경험해보는 기회를 제공한다.

특성화 컨셉을 토대로 빅 킬러콘텐츠 예시 프로그램을 개발하면 아래 <표 10>과 같다.



〈그림12〉 부산광역시금련산청소년수련원 특성화 프로그램 진행 예상도(안)


## 금련산청소년수련원



〈표10〉 빅 킬러콘텐츠 프로그램(안)

콘텐츠	프로그램 개발(안)
미래 에너지 (Energy-B)	해상풍력발전 체험, 재생에너지 생산키트, 신소재 및 친환경 공작활동, 배터리 에너지 경제 체험 등
미래 이동수단 (Car-B)	청소년용 전기카트, 수소전기트램, 코딩 미로탈출, 코딩 아바타, 코딩 트레저 헌터 등
미래 해양자원 (Ocean-B)	홀로그램 해저탐험, 홀로그램 수족관 체험, 가상 조선소 체험 등
미래 데이터 (B-Data)	빅데이터(퀴즈, 스타일링, 진로상담), VR(챌린지, 댄스, 시뮬레이션), MR 터치액션, 드론(스포츠, 제작), FPV(레이싱, 택배) 등
미래 네트워크 (B-Network)	메타버스, 사물 인터넷, 스마트 홈, ICT, 스마트 Live, 클라우드 서버 활용 보안기술 등
미래 인공지능 (B-Ai)	AI비서, 홀로그램 디자인-스마트 팩토리, AR(오리엔티어링, 동식물 도감, TRPG) 등
미래 경제체험 (Economy-B)	에너지, 권리(NFT) 등 무형자산부터 유형자산까지 가상화폐를 통한 상거래 체험, 가상 투자, 가상 창업 등
부산 미래산업단지 현장체험 (Play -B)	부산산업단지내 기업 현장 방문 프로그램 진행

## (1) 미래에너지(Energy-B) 프로그램

미래에너지(Energy-B)		
<ul style="list-style-type: none"> <li>- 부산의 미래 에너지를 활용한 프로그램</li> <li>- 재생에너지 생산키트: 부유식 해상풍력발전 체험, 태양에너지, 풍력에너지, 운동에너지 등을 활용하여 전기에너지를 발생시키는 휴대용 보조배터리를 만드는 활동 <ul style="list-style-type: none"> <li>• 현존 상품 예시: 스팀사이언스의 휴대용 풍력발전기, 자전거 전기발전기</li> </ul> </li> <li>- 신소재 및 친환경 공작활동: 유리막코팅, 인조가죽, 한지섬유 등의 신소재나 친환경 플라스틱 등으로 다양한 물건을 만들어 보는 활동 <ul style="list-style-type: none"> <li>• 친환경 플라스틱은 3D프린팅의 주소재인 필라멘트 대체재이므로 스마트 팩토리 활동과 연계가 가능함</li> </ul> </li> <li>- 4계절, 날씨에 구애받지 않고 친환경 콘텐츠 체험이 가능함</li> <li>- 성취감과 더불어 실물 기념품을 가져갈 수 있음</li> </ul>		
프로그램 영역	활동내용	활동 장비
재생에너지 만들기	부유식 해상풍력발전 체험, 태양에너지, 풍력에너지, 운동에너지 등을 활용하여 전기에너지를 발생시키는 휴대용 보조배터리를 만드는 활동	재생에너지 생산키트 및 배터리
신소재 친환경 제품 만들기	유리막코팅, 인조가죽, 한지섬유 등의 신소재 나 친환경 플라스틱 등으로 다양한 물건을 만들어보는 활동 - 친환경 플라스틱은 3D프린팅의 주소재인 필라멘트 대체재이므로 스마트 팩토리 활동과 연계 가능 하다.	친환경 필라멘트, 3D 프린터 등
활동 관련 예시 이미지		
<div>   </div>		



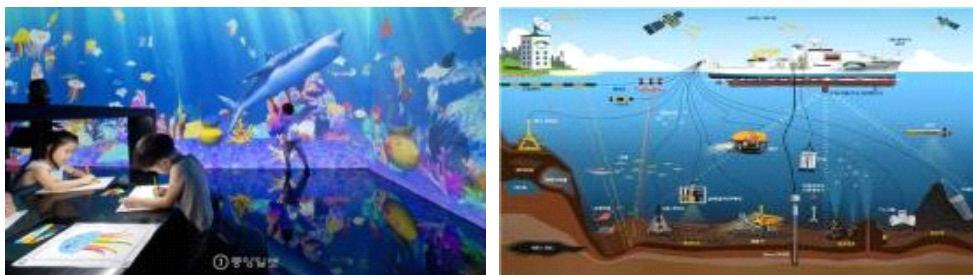
## (2) 미래해양자원, 조선(Ocean-U) 프로그램

### 미래해양자원, 조선(Ocean-B)

- 부산의 미래 해양자원, 조선을 활용한 프로그램
- 홀로그램 해저탐험: 디스플레이 스페이스(사방이 디스플레이로 되어있는 공간)에서 홀로그램+4D를 제어, 메타버스 활용한 해저탐험 활동
- 홀로그램 수족관 체험: 디스플레이 스페이스에 들어가서 홀로그램 케이스(원형 또는 사각형의 상자로 홀로그램이 나타나는 물체)를 통한 수족관을 체험하는 활동
- 가상 조선소 체험: 메타버스 가상현실에 제작된 조선소를 방문 및 체험해보는 활동
- 미래 디스플레이와 홀로그램 기술 등을 활용하여 실제 체험과 유사한 환경을 조성하여 실내에서도 즐길 수 있음
- 4계절, 날씨에 구애받지 않고 해양 콘텐츠 체험이 가능함

프로그램 영역	활동내용	활동 장비
홀로그램 해저탐험	디스플레이 스페이스(사방이 디스플레이로 되어 있는 공간)에서 홀로그램+4D를 제어, 메타버스 활용한 해저 탐험 활동	디스플레이 4D 장비
홀로그램 수족관 체험	디스플레이 스페이스에 들어가서 홀로그램 케이스 (원형 또는 사각형의 상자로 홀로그램이 나타나는 물체)를 통한 수족관을 체험하는 활동	홀로그램 디스플레이
메타버스 조선소 체험	메타버스 가상현실에 제작된 조선소를 방문 및 체험 해보는 활동 미래 디스플레이와 홀로그램 기술 등을 활용하여 실제 체험과 유사한 환경을 조성하여 실내에서도 즐길 수 있음	메타버스, 조선소 방문체험

### 활동 관련 예시 이미지



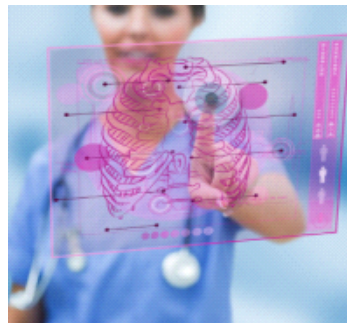
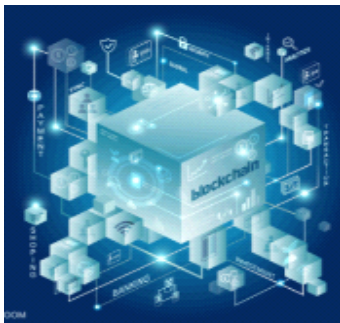
### (3) 미래 경제(Economy-U) 프로그램

#### 미래 경제(Economy-U)

- 부산의 미래산업프로그램 활동을 경제활동을 접목하는 프로그램
  - E.C.O-B 프로그램과 B-D.N.A 프로그램 활동으로 얻어진 경제적 가치를 청소년들에게 가상화폐로 제공하고, 금련산청소년수련원 안에서 생활하는 모든 활동을 경제시스템에 맞게 사고팔고 하는 활동으로 진행
  - NFT-가상화폐: NFT에 대한 이해와 가치교육, 직접 제작 및 판매하는 활동
- ex) 동래구청청소년수련관 ‘동전Pay’ 와 키자니아의 ‘키조’와 같은 화폐를 블록체인 기술을 활용해서 개인에게 직접 가상화폐를 제공하고 프로그램 참여기간 동안 생활에서 경제 체험을 할 수 있도록 프로그램 진행

프로그램 영역	활동내용	활동 장비
NFT-가상화폐	NFT에 대한 이해와 가치교육, 직접 제작 및 판매하는 활동	소프트 웨어

#### 활동 관련 예시 이미지



#### (4) 금련산청소년수련원 체험 가상 시나리오

### 청소년이 먼저 만나는 미래도시 부산, 2030년 금련산청소년수련원 청소년수련회 체험 이야기

#### # 프롤로그

2030년 가을, 15살, 서울에 사는 중학교 2학년 ‘고미래’는 오늘이 오기만을 설레는 마음으로 기다리고 있었다. 오늘은 학교에서 금련산청소년수련원으로 수련활동을 떠나는 날이기 때문이다.

2020년 전 세계를 강타한 ‘코로나’ 이후 10년이 지났지만 변이 바이러스 전파가 지속되고 있어 부모님이나 선배들이 다녔던 수련회나 수학여행과 같이 친구들과 함께 추억을 쌓을 수 있는 대규모 단체 활동은 대부분 줄어들게 되었다.

그러나 안전한 방역시스템과 참가자 개인의 건강상태를 실시간으로 모니터링을 진행해 혹시 모를 건강문제에 즉시 대처가 가능한 시설만 집단이 활동이 가능하며, 숙박이 가능한 청소년 수련시설 중에서는 부산광역시금련산청소년수련원만이 유일하게 운영되고 있어 전국의 모든 청소년들이 수련활동을 가는 것을 손꼽아 기다리고 있었다.

#### # 1일차 (입소, DNA Play)

같은 학년 친구들 100여명과 KTX청룡 을 타고 ‘부산 벡스코역’ 근처에 역에 내렸다. 역에서 내린 고미래와 학교 친구들은 “부산광역시금련산청소년수련원“로 가는 전용 게이트가 보이는 곳으로 갔고 그곳에 고미래와 친구들의 입소를 도와 줄 ‘청소년지도사’ 선생님들이 나와 있었다. 입소는 고미래를 비롯한 모든 친구들에게 ‘스마트 워치’와 ‘스마트 클래스’가 하나씩 주어 졌고, 각각 착용을 진행한 후 개인 건강상태 체크와 동시에 캠프 지도자 담당 지도사들과의 링크는 물론 “부산광역시금련산청소년수련원“으로 가는 전용 이동수단인 ‘자율주행 버스’의 착석 자리까지 배정이 되어 안내가 된다.

고미래와 친구들은 몸에 착용한 스마트 웨이어러블 기계의 안내에 따라 ‘자율주행 버스’를 타고 광안대교를 지나서 목적지로 이동하면서 좌석에 있는 터치스크린 키오스크로 자신의 SNS 계정 입력과 진로와 관련된 설문을 마치고 난 후 목적지에 도착하기 전에 ‘빅데이터’ 분석을 통해서 나와 2박 3일을 함께할 팀 친구들과 숙소가 배정되어 ‘스마트 클래스’로 정보가 나타났다. 제공받은 정보대로 ‘스마트 클래스’에 표시되는 AR증강현실 지도를 따로 숙소로 들어가자 IoT(사물인터넷) 시스템이 적용되어 음성으로 전기 스위치를 컨트롤 할 수 있다는 안내와 함께 첨단 디스플레이가 적용된 스마트TV에서 “금련산청소년수련원“의 주요 활동안내가 나온다.

## # 1일차 (Energy, Car 활동 시작)

숙소에서 2박 3일간의 활동 안내를 감상하고 잠시 휴식 후 스마트 워치에 메시지에 따라 팀원들과 활동실에 모였다.

첫 번째 활동은 ‘미래 에너지 개발’ 활동이다. 팀원들과 ‘휴대용 풍력, 태양열, 수력, 운동 발전기, 재활용품 처리게임 등’을 이용해서 정해진 시간 동안 가장 많은 전기에너지를 개발해야 한다. 팀 미션으로 몇 가지 규칙에 따라 야외와 실내에서 친구들과 다양한 방식으로 개발된 전기 에너지는 ‘스마트 그리드’ 시스템으로 측정되고 그 양 만큼 계산되어 우리 팀에게 ‘블록 체인’ 기술로 만들어진 가상화폐로 주어졌다. 우리 팀에게 필요한 간식과 간단한 물건을 ‘스마트 워치’로 구매 할 수 있고 구매된 물건은 ‘로봇’이 배달을 해준다.

두 번째 활동은 ‘미래 자동차’ 개발 활동이다. 코딩 선생님과 카트 선생님의 강의를 듣고 각자 주어진 기본적인 제작에 필요한 물건을 받아 팀원들과 합심해서 간단한 코딩으로 자율주행 카트를 직접 만든다. 여기에서 차를 만들고 차를 꾸미기 위한 작은 아이템들은 첫 번째 활동에서 획득한 가상화폐를 통해 구매할 수 있다. ‘미래 자동차’ 개발 활동으로 만들어진 자율주행 카트 제작이 끝나면 팀원들과 함께 만든 자율주행 카트에 첫 번째 활동으로 직접 만든 전기에너지를 충전하고, 정해진 트랙에서 다른 팀원들과 레이싱 대회를 개최하고 등수에 따라 가상화폐로 상금을 받을 수 있다.

첫날 활동이 끝나고 고미래와 친구들은 ‘스마트 워치’를 통해서 오늘 활동했던 자신들의 건강상태를 빅데이터 분석으로 확인하였고, 질병이 의심되는 친구들은 별도로 ‘헬스 바이오 원격 진료’를 통해서 치료를 받고 숙소에서 잠이 들었다.

## # 2일차 (Ocean 활동과 견학 활동)

2일차 아침은 빅데이터로 분석된 건강상태에 따라 식당에서 각각에게 필요한 영양소 위주로 식단을 제공받아 아침식사를 섭취했다.

세 번째 활동으로 “미래 해양에너지·조선” 관련 활동을 진행했다. 미래에는 가장 큰 자원이 해양에너지가 될 것이고 환경을 해치지 않고 해양자원을 사용하는 방법과 중요성에 대한 강의를 듣고, 팀별로 두 가지 역할을 나누고 ‘홀로그램 디스플레이’이와 VR, AR을 활용하여 해양자원 탐사 프로그램을 진행하였다. 해양자원탐사 프로그램에서 획득한 자원은 이후 이어지는 가상의 조선소에서 팀별로 만들어 지는 배에 필요한 자원으로 활용할 수 있다. 이후 별로 가상의 조선소에서 배 만들기 체험을 하고, VR을 통해서 산업용 드론 조정을 배우고 조선업에 필요한 기술들을 진행하였다. 팀별로 만들어진 배는 3D 프린터로 출력되어 3일차 퇴소에 광안리 근처에서 직접 진수식(배 띄우는 행사)을 진행할 예정이다. 진수식 이후에는 해양쓰레기를 치우는 활동을 하고 팀을 나누어 드론으로 낚시 대회도 한다.

“미래 해양에너지·조선” 활동이 끝나고 점식식사 후 “르노자동차”에 방문하여 “전기자동차, 자율주행 시스템자동차”에 대한 견학을 실시하고 숙소로 돌아왔다.

저녁에는 팀별로 지난 시간동안 만들었던 자동차와, 배, 전력에너지 등을 판매하는 미디어 방송을 만드는 프로그램을 진행했다. 360도 카메라와 미디어 스트림 시스템을 활용하고 3D 스캐너도 배워서 제품을 촬영하고 실제 마케팅 방식을 배워서 제품 광고를 찍고, 라이브 방송도 배웠다.

### # 3일차 (Economy 활동과 퇴소)

마지막 날 아침 식사를 마치고, 전날부터 준비한 팀별 제품 판매방송을 체험한다. 미리 섭외된 청중 평가단을 대상으로 자신들이 만든 자동차와 배 등을 홈 쇼핑 형식으로 판매하고, 미리 만들어 놓은 광고와 영상, 제품 설명 등을 활용했다. 청중 평가단으로부터 가장 많은 구매 신청을 받은 팀에게 가상화폐로 상금이 주어 졌으며, 이렇게 획득한 가상화폐로 ‘고미래’와 친구들은 부산시의 기념품인 동백꽃과 부산갈매기 기념품을 가족들과 친구들에게 줄 수 있도록 구매할 수 있었다. 그리고 프로그램을 모두 마친 ‘고미래’와 친구들은 퇴소식을 광안리에서 직접 만든 배를 띄우는 행사를 하면서 마치고 퇴소식을 했으며, 기차를 타고 서울 집으로 친구들과 복귀 하였다.

### # 에필로그

서울에 있는 집에 돌아왔더니 ‘금련산청수년수련원’에서 있었던 활동을 부모님이 건강데이터와 활동을 영상으로 확인하고 어떤 활동을 했는지 이미 알고 계셨다.

활동하면서 획득한 가상화폐 중 잔액은 다음 체험에도 사용 할 수 있으며 동생이 본인도 가고 싶다고 부러워했다. 부모님과 다음 가족여행을 ‘금련산청수년수련원’으로 가기로 했다.

## 글로벌 허브도시 부산에서 만나는 UN 청소년 대표단 캠프

### # 프롤로그

2030년 11월, UN 청소년대표단 회의를 앞두고 평화분야 대표와 기후위기 대응 분야 대표 청소년 4명이 부산 가덕도 신공항으로 입국했다. 입국한 청소년들은 각각 영국과, 프랑스, 독일, 미국에서 온 대학생들이다. 이들은 UN 청소년 회의를 앞두고 각자 분야에서 발언을 위해 사전에 필요한 경험을 할 수 있는 곳으로 부산을 선택했다.

부산을 선택한 이유는 최첨단 기술을 활용해서 언어에 장벽없이 청소년들이 소통 할 수 있고 평화와 친환경에 대한 프로그램을 경험할 수 있어서다. 세계에서 온 청소년들은 유스호스텔 연맹 회원으로 가입되어 있는 부산광역시금련산청수년수련원에서 할인을 받고 숙소를 정했다.

## # 1일차 (부산의 자원을 활용한 평화 체험)

각국에서 비행기를 타고 와서 공항에 내린 청소년들은 지정된 게이트 앞에서 청소년지도자를 만났다. 각자의 언어가 다르지만 지금 받은 AR 글래스를 쓰고 스마트 워치를 착용하여 각국의 언어를 설정하면 각자의 언어로 대화를 하지만 AI가 실시간으로 통역하여 불편함 없이 대화를 할 수 있게 되었다. 청소년들은 몸에 착용한 스마트 웨이어러블 기계의 안내에 따라 '자율주행 자동차'를 타고 첫 번째 코스인 동아대학교 석당 박물관으로 향했다. 석당 박물관에서는 한국 전쟁에 대한 전시물 역사 이야기를 AR 글래스를 통해서 설명을 들으며 평화에 대한 이야기와 체험을 할 수 있었다.

그리고 두 번째 코스인 UN평화공원으로 향했다. 이곳에서는 한국전쟁에 참전한 동맹국들과 평화군들의 활약을 몸소 체험하고 숭고한 가치에 대해 묵념하는 등의 체험 프로그램을 진행했다. 그리고 숙소로 이동했다.

이동하면서 좌석에 있는 터치스크린 키오스크로 자신의 SNS계정 입력과 진로와 관련된 설문문을 마치고 난 후 목적지에 도착하기 전에 '빅데이터' 분석을 통해서 팀 함께 하는 친구들에 대한 정보와 각자의 숙소가 배정되어 '스마트 글래스'로 정보가 나타났다. 제공받은 정보대로 '스마트 글래스'에 표시되는 AR증강현실 지도를 따로 숙소로 들어가자 IoT(사물인터넷) 시스템이 적용되어 음성으로 전기 스위치를 컨트롤 할 수 있다는 안내와 함께 첨단 디스플레이가 적용된 스마트TV에서 "금련산청소년수련원"에서 여행 청소년들이 할 수 있는 프로그램 안내가 나온다.

숙소는 예전에 통나무집이 있던 자리로 최첨단 시설로 건립되어 모든 방에서 광안대교가 보이는 오션뷰를 자랑하고 컨디션도 5성급 호텔과 견주어도 손색없을 만큼 깨끗하고 최첨단 시설들로 구성되어 있다. 가전제품은 국내 최고를 자랑하는 기업들이 설치했으며 엘리베이터와 서비스를 도와주는 휴머로이드 로봇도 국내 최고 기업들이 참여했다. 숙소에는 국내 다양한 가전제품들이 전시되어 있고 외국인들이 체험해보고 구매도 바로 할 수 있는 전시 홍보관이자 생활형 숙소로 꾸며져 있다.

## # 1일차 (여행 청소년들을 위한 부산 관광 프로그램)

숙소로 입소한 청소년들은 세계의 여행자 청소년들을 위한 프로그램을 신청했다. 수련원에는 UN 대표단 청소년들 뿐만 아니라 전세계에서 온 청소년들도 가득했으며 대부분 부산관광 여행 프로그램을 신청해서 모임 광장으로 모여 버스를 타고 출발했다.

전 세계에서 부산으로 모인 여행청소년들은 서로 연락처를 주고받고 교류하며 새로운 친구들을 사귀게 되었다.

부산관광 프로그램은 금련산청소년수련원 주변 관광지인 광안리와 광안대교를 둘러보고 드론 라이트쇼를 감상한다. 모든 언어는 AR 스마트 글래스를 통해서 실시간 번역되고 여행 청소년들은 동백전 외국인 버전의 어플을 다운받아 돈을 충전하고 관광지를 돌아다니며 필요한 소비를 한다.

숙소로 돌아와서 UN 대표단 청소년들은 오늘 활동했던 내용들을 Ai의 도움을 받아 보고서로 작성하고 회의에서 사용할 연설문의 초안을 작성했다. AR 글래스에 달린 카메라로 녹화된 영상이 Ai가 편집을 해서 브이로그 영상이 만들어졌고 SNS에 공유를 마쳤다.

첫날 활동이 끝나고 세계의 청소년들은 ‘스마트 워치’를 통해서 오늘 활동했던 자신들의 건강 상태를 빅데이터 분석으로 확인하였고, 질병이 의심되는 친구들은 별도로 ‘헬스 바이오 원격진료’를 통해서 치료를 받고 숙소에서 잠이 들었다.

## # 2일차 (기후위기 극복을 위한 친환경 활동)

평화 프로그램에 이어서 친환경 프로그램 발표를 맡은 청소년들 중심으로 부산에서 친환경 프로그램을 진행한다. 오전에는 금련산청소년수련원 주변 숲과 자연을 활용한 숲생태 체험을 진행한다. 각 영역에 지정된 GPS 신호에 따라 해당 지역으로 들어가면 AR 글래스와 연동되어 식물에 대한 정보와 주변 탄소 정보 등을 볼 수 있다. 각 식물이 역할을 하는 탄소 제거 등의 역할을 배울 수 있으며 주변 미생물들을 탐방 해볼 수 있다. 이동 중에는 환경문제에 대한 영상 정보가 나오고 부산과 한국에서 발전했던 지난 날 화석에너지 산업에 대한 문제들을 알아볼 수 있다.

다음 프로그램으로는 ‘미래 에너지 개발’ 활동 프로그램을 신청했다. 팀원들과 ‘휴대용 풍력, 태양열, 수력, 운동 발전기, 재활용품 처리게임 등’을 이용해서 정해진 시간 동안 가장 많은 전기에너지를 개발해야 한다. 팀 미션으로 몇 가지 규칙에 따라 야외와 실내에서 친구들과 다양한 방식으로 개발된 전기 에너지는 ‘스마트 그리드’ 시스템으로 측정되고 그 양 만큼 계산되어 우리 팀에게 ‘블록체인’ 기술로 만들어진 가상화폐로 주어졌다. 이렇게 모은 가상화폐를 UN 대표단 청소년들은 탄소 중립활동에 필요한 자원으로 기부했다.

오후 일정으로 청소년들은 짐을 정리하고 부산에 있는 ‘국립청소년생태센터’에 방문했다. 국립청소년생태센터는 디지털 정보로 금련산청소년수련원과 청소년활동 데이터를 공유하고 있으며 기존 활동을 바탕으로 새로운 프로그램으로 기획되어 체험 활동이 구성되었다. 먼저 친환경 종이 만들기 활동에 참여해보았고, 철새들을 관찰하고 생태 늪지를 체험했다. 부산광역시금련산청소년수련원은 아니지만 모든 활동이 금련산청소년수련원에서 제공된 기기를 통해서 정보가 전달 되었고 진행한 활동이 디지털 정보로 기록 되었다. 국립청소년생태센터에서 친환경 체험 프로그램을 마치고 UN 청소년 대표단 들은 20분 거리에 있는 가덕 신공항으로 이동하여 뉴욕행 직항 비행기를 타고 UN 본부로 향했다.

## # 에필로그

뉴욕 UN 본부에서 청소년들이 부산에서 경험한 내용들을 바탕으로 연설문이 각국의 언어로 작성되어 있었고 부산에서 체험한 프로그램들이 영상 발표자료로 편집되어 전세계에 부산이 소개되고 있었다. 이 자리에서 다음 UN 총회 청소년대표단 워크숍 지역으로 부산이 선정되었다.



## 4장 결론

부산광역시 청소년시설을 활성화하고 청소년들에게 더욱 필요한 활동을 할 수 있도록 고민하는 여러 분야의 다양한 의견들이 있다. 그 중에서 청소년지도사로서 앞으로 다가올 미래의 청소년활동을 상상하며 필요한 사항과 추진되었으면 하는 사항들을 현재 시작 단계로 연구되고 있는 ‘금련산청소년수련원 활성화 방안’에 추가적인 특성화 방향에 대한 제안 형식으로 자유롭게 정리했다.

부산광역시가 추진하는 미래도시와 관련한 정책들을 청소년들이 체험하고 미래시민 역할을 강화할 수 있는 활동을 위한 특성화 방향으로서 ‘미래산업체험’과 ‘친환경 미래도시 체험’을 구상하였다. 그리고 이런 미래청소년활동을 전체적으로 구성하고 지속시키는 주요한 방식으로 청소년활동의 디지털 전환과 함께 ‘금융’을 중심으로한 청소년활동 기록을 ‘가상 화폐’화 하고 청소년들에게 청소년활동을 통한 경제적 가치를 알게 하는 구상이다.

미래산업체험의 주요 방향으로서는 현재 부산의 주력산업인 ‘에너지(E)’, ‘자동차(C)’, ‘해양 조선(O)’ 등을 컨셉으로 특성화 프로그램을 한 축으로 설정하고 또 다른 방향으로서는 부산의 신성장동력으로 집중 투자 중인 산업인 ‘디지털(D)’, ‘네트워크(N)’, ‘Ai(A)’ 등을 선정하여 특성화 프로그램 방향으로도 선정하였다.

이렇게 설정한 방향과 프로그램 및 시설운영 방향은 운영주체인 부산광역시의 구체적인 요구나 공식적으로 발표된 내용은 아니다. 이로 인해 이와 유사한 사항에서 진행되는 여타 청소년시설건립연구 조사연구나 설계연구에 비해서 학문적으로나 객관적인 측면에서 다소 검증 되지 않았다는 한계점이 있다.

이러한 한계에도 불구하고 미래도시를 지향하는 부산광역시의 정책추진과 국가 인구정책과 인재개발 정책 대상으로서의 청소년들이 더욱 중요시 되는 우리 사회변화에 맞게 부산 청소년계도 기민하게 움직여야 한다는 논의를 이끌어 내는 마중물의 역할이 되길 바라는 마음으로 몇 가지 제언을 하고자 한다. 그리고 이 제언은 개인적인 견해로만 정리되는 것이 아니라 부산광역시에서 이미 연구를 마친 ‘부산광역시 청소년정책기본계획(2024-2028) 수립연구’에서 이미 나왔던 의견을 정리하는 것이며 이 외에도 이번 주제발표를 준비하면서 청소년지도사들과 논의되었던 내용들을 추가적으로 정리하는 것이다.

## 1. 제언

### 1) 부산광역시 청소년정책 추진체계 개선을 통한 청소년정책 ‘그랜드 디자인’

2023년 연구된 ‘부산광역시 청소년정책기본계획(2024-2028) 수립연구’에서도 부산광역시의 청소년정책 추진체계 개선안의 첫 번째로 ‘청소년정책 전담공무원’을 확대하고 이를 통한 청소년정책의 ‘마스터 플랜’ 수립 및 지속가능한 추진체계가 완성되어야 한다는 결론이다. 그리고 이어서 16개 구·군 청소년정책 전담체계가 구축되어야 부산광역시 전체 청소년 정책이 짜임새 있게 정리될 수 있다. 이를 통해서 부산광역시 안에서도 구, 군별로 차이가 나는 청소년정책과 예산 등을 조정하여 지역 차별 없이 균형있는 청소년정책이 추진될 수 있다.

### 2) 청소년특화시설 설치와 부산광역시 청소년시설의 혁신적인 개선

부산광역시는 현재 설치되지 않은 ‘청소년특화시설’ 설치를 추진해야 한다. 이 특화시설에는 부산광역시가 청소년들을 육성하는 정책에 있어서 가장 중심이 되는 가치와 특성화 방향을 설정하여 혁신적인 방식으로 설계와 건립이 추진되어야 한다. 그리고 이를 통해서 특화시설뿐만 아니라 기존 청소년시설에도 함께 공유할 수 있는 부산의 대표적인 청소년 활동들을 만들어내서 부산에 사는 모든 청소년들이 함께 체험하고 활동할 수 있는 부산을 대표하는 기관이 되어야 한다. 이런 특화시설의 특성화 방향으로 2024년 부산청소년공간 혁신세미나에서 발표된 ‘경제 금융체험’의 방향으로 제안된 (가칭)부산청소년경제금융체험센터를 검토했으면 한다.

### 3) 청소년 정책과 시설을 안정적으로 운영할 수 있는 조직과 기관 설립

부산광역시내 청소년관련 기관의 대부분은 현재 민간위탁계약 형태로 운영되고 있다. 그러나 ‘부산광역시 청소년정책기본계획(2024-2028) 수립연구’에서도 지적되었듯이 최근 사회제도 변화(중대재해처벌법, 근로기준법 강화 등)와 예산문제 등으로 기존 청소년기관 운영법인들이 민간위탁을 포기하거나 추가적으로 확대하지 않는 상황이다. 청소년관련 기관들 중 분야에 따라서 민간 영리법인이 운영하는 경우도 있다. 또한 청소년관련 분야도 활동, 상담, 복지, 보호, 진로, 성문화, 단체 등 여러 분야로 분산되어 있어서 정책들이 유기적으로 결합하지 못하는 문제점들도 존재한다. 현재 이런 상황에서 공공성을 가지고 청소년 정책을 확대하고 전문적으로 운영하는 것이 어렵다. 이와 같은 사유로 부산광역시에서 공공성을 가지고 일관성 있고 전문성을 갖춘 청소년 정책을 추진할 수 있는 (가칭)부산광

역시청소년재단과 같은 독립적이고 통합적인 조직 출범이 필요하다.

#### 4) 부산광역시금련산청소년수련원 재건축 진행시 세계적인 랜드마크를 목표로 건립

본 연구가 건축과 관련한 타당성을 확보하고 있지는 않지만 기존의 청소년시설 기능보강 사업들의 선례를 참고하면 단순한 공간 리모델링이나 안전관련 장치 설치 정도에만 그쳤다고 판단된다. 이번 금련산청소년수련원 활성화를 위한 재건축이 실제로 진행된다면 단순한 건축적인 접근뿐만 아니라 특성화 방향을 포함하고 글로벌 허브 도시로 도약을 준비하는 부산광역시의 위상에 걸맞게 세계적인 청소년시설로 건립되어 대한민국 청소년의 수준을 한눈에 표현할 수 있도록 하는 랜드마크 건물로 건립되어야 할 것이다. 이를 통해서 전 세계에서 찾아오는 관광객들이 반드시 들려야 하는 우수한 건축물과 최첨단 시설에서 청소년들이 대우받는 모습을 세계인에게 보여 줄 때 세계시민으로서의 대한민국 청소년을 길러낼 수 있다.

#### 5) 랜드마크 건립을 위한 세부 실행 과제 제언

부산광역시금련산청소년수련원이 부산의 랜드마크가 되고 세계의 대표적인 청소년시설이 되기 위해서는 세부적으로 검토되어야 하는 과제들이 있다.

첫 번째로 충분한 예산확보이다. 현실적으로 이와 같은 공공시설을 건립하기 위해 필요한 예산을 지방정부에서 모두다 감당하기는 힘들다. 이런 상황과 관련하여 ‘글로벌 허브도시 특별법’에 필요한 시설로서 건립계획에 금련산청소년수련원도 포함한다면 국비 확보에 도움이 될 수 있다. 다음으로는 한때 매각설이 나왔던 ‘부산유스호스텔 아르피나’를 활용하는 방안도 생각해 볼 수 있다. 마지막으로 미래산업이 주요 테마가 되는 만큼 기업들의 참여 등을 유도하고 참여한 기업들의 제품과 기술을 홍보할 수 있는 사업을 진행하는 것도 가능하다.

두 번째로 랜드마크가 되기 위해서 필요한 훌륭한 건축물 디자인과 설계를 구성하는 것이다. 최근 부산시는 “특별건축구역 활성화 시범사업”을 진행하여 세계적인 건축가들이 설계에 참여할 수 있도록 하였다. 이와 같이 금련산청소년수련원 재건축을 진행한다면 세계적인 건축가들이 참여하여 설계 아이디어를 제안할 수 있게 한다면 결과물은 물론 설계 과정까지 이야기를 스토리텔링 하여 콘텐츠화할 수 있다.

마지막으로 세계적인 랜드마크가 된 청소년시설을 제대로 운영할 수 있는 운영시스템에 대한 고민이 필요하다. 기존 운영 시스템처럼 공무원들이 직영으로 할지 아니면 민간 전문법인에 위탁을 할지 아니면 완전 새로운 방향의 운영모델을 제안 할지에 대한 고민도 건립을 준비하면서 충분히 논의되고 결론을 갖추어 나가야 한다.

## 〈참고문헌〉

관계부처 합동 (2018). 제6차 청소년정책 기본계획(2018~2022).  
(2023). 제7차 청소년정책 기본계획(2023~2027).  
부산광역시 (2022). 2022년 부산광역시 청소년정책 시행계획  
부산여성가족과 평생교육진흥원(2023). 부산광역시청소년정책기본계획(2024-2028) 수립연구  
부산연구원(2024). 부산광역시 금련산청소년수련원 일원 활성화 기본계획 수립  
한국청소년시설환경학회(2021). 울산 청소년미래산업체험센터 건립 공청회  
한국청소년시설환경학회, 한국청소년정책연구원(2021). 국회 포럼 포스트코로나시대 국공립  
청소년시설의 사명과 운영 방안  
여성가족부(2022). 2022 청소년백서  
한국청소년수련시설협회. <https://youthnet.or.kr>  
동래구청소년수련관 <https://onnainna.kr>



# 주제토론

---

- 정 윤 과장 (부산광역시 아동청소년과)
  - 서희정 교수 (동의대학교 평생교육·청소년상담학과)
  - 김도연 본부장 (한국청소년상담복지개발원)
  - 권혁도 활동진흥본부장 (한국청소년활동진흥원)
  - 모상현 박사 (한국청소년정책연구원 통계·패널연구본부 선임연구위원)
  - 김나경 위원장 (부산광역시 청소년참여위원회)
-





## 주제토론 1

# 부산광역시금련산청소년수련원 활성화 사업 기본구상

정 윤 과장

부산광역시 아동청소년과

# 부산광역시금련산청소년수련원 활성화 사업 기본구상

정 윤 과장  
부산광역시 아동청소년과

- 우리시는 현재 부산광역시금련산청소년수련원 활성화를 위한 마스터플랜을 수립하고 현재 기본계획 및 타당성 검토를 위한 용역을 발주예정이다.

- 사업대상: 부산광역시금련산청소년수련원(수영구 황령산로 156, 부지 94,030㎡)
- 사업내용: 수련원 zone 시설별 전문화 및 활동공간 연계 조성
- 사업기간: 2025년 ~ 2032년 (2030년 공사 착공 예정)
- 사업예산: 900억원(예상) ▶ 전액 시비

- 먼저 부산광역시금련산청소년수련원 부지 활용 범위에 따라 소극적 개발과 적극적 개발로 구분 될 수 있는바 소극적 개발은 기존 노후화된 생활관 및 주차장 부지에 국한하여 개발하는 것이고, 적극적 개발은 부산광역시금련산청소년수련원 전체 부지를 대상으로 하되, 활동시설 및 도로망 개편 등을 포함하는지 여부에 따라 대안을 구분할 수 있다.

- 우리시는 현재 부산광역시금련산청소년수련원의 적극적 개발을 통해 모두를 아우르는 복합문화공간으로 조성할 계획이다. 이는 청소년 생활관을 이동시켜, 숙박시설을 집적화 하고 기존 생활관 부지를 모든 이용객이 함께 사용할 수 있는 시설로 조성할 계획이며, 주차장과 화장실, 기존 생활관을 철거하고 이를 문화 힐링 플랫폼으로 조성하여 시민 개방 공간으로 활용할 계획이다. 이는 청소년공간과 전체공간을 아우르는 시설의 재배치를 통해 효율성을 극대화할 수 있으나 사업비가 증가할 것으로 예상됨에 따라 재원 마련에 어려움이 따를 것으로 보인다.

현대 청소년들의 특성, 노후화된 시설, 정체된 프로그램, 지역사회 활성화 등 다양한 이슈들을 해결할 수 있는 “모두를 아우르는 문화복합공간으로 조성”

청소년을 위한  
글로벌 캠프



청소년과 일반인을 위한  
문화복합플랫폼



부산시민-관광객을 위한  
트래블 허브



- 부산광역시금련산청소년수련원은 현재 4개의 구역으로 구역별 공간계획을 수립하여 추진할 예정이다.
- 첫 번째로 문화힐링존은 청소년, 부산시민, 관광객 등 모두에게 개방된 공간으로, 누구나 쉽게 이용할 수 있도록 수련원 입구에 배치될 예정이다.  
두 번째로 유스스테이션은 청소년들이 수련활동 및 다양한 캠프 활동을 하며 장시간 체류할 수 있는 공간으로, 조망과 채광이 우수한 위치에 입지해 있다.  
세 번째로 액티비티존은 기존 체험시설을 최대한 활용하고, 인공암벽장을 이전 설치하여 신체활동을 통해 즐거움을 느낄 수 있도록 공간을 구성하였다.  
네 번째로 멀티그라운드존은 수련원의 광장과 같은 중심공간에 해당하며, 다양한 스포츠 활동과 문화행사 진행이 가능하여 청소년문화행사 등 개최시 활용할 수 있는 공간으로 구성하였다.



- 이러한 공간배치 계획은 현재 부산광역시금련산청소년수련원 활성화 마스터플랜으로 향후 기본계획 수립시 각계 전문가 및 시민들의 의견을 적극 수렴하여 반영할 예정이다.
- 현재의 마스터플랜은 청소년의 힐링과 교육, 일반인의 문화 체험 및 글로벌 관광거점을 목표로 자연적 힐링 프로그램과 문화적 체험 프로그램을 구상한다.  
다채로운 문화적 체험을 제공하기 위해 꿈, 빛, 숲이라는 세 가지 키워드를 도출하여 프로그램 컨셉트를 기획하였다.

- 부산광역시금련산청소년수련원의 울창한 숲과 넓게 펼쳐진 바다를 배경으로 치유와 힐링을 주제로 청소년 수련, 교육 및 부산시민을 위한 다양한 문화공간 등으로 구성 할 예정이다.
- 부산광역시금련산청소년수련원 활성화는 지역사회 활성화와 전 세계 청소년에게 다양한 경험을 공유할 수 있는 공간적 역할을 수행할 수 있으므로 현재 부산시의 미래핵심 비전인 부산 글로벌허브도시의 중요한 전략과 연계하고자 한다.
- 또한, 청소년들의 최근 환경변화를 고려하고, 기존의 노후화된 시설과 미래시대를 대비한 글로벌허브도시 추진 등 여러 가지 상황을 반영하여 청소년, 가족, 일반시민, 관광객, 외국인 등 모두가 찾을 수 있는 복합문화공간 조성을 목표로 하고 있다.
- 아울러, 청소년과 시민, 세계인들이 함께 활용하는 공간으로 청소년활동, 시민 여유허간, 관광자원으로 우리 지역 공동체에 소통과 협력을 강화하고 서로의 경험과 가치를 공유 하는 부산시의 랜드마크로서의 역할이 기대된다.
- 부산광역시금련산청소년수련원의 활성화는 청소년계는 물론 부산시민들의 지속적인 관심과 지원을 통해 현실화가 가능할 것이다.

## 주제토론 2

### 부산지역 청소년수련시설 활성화 방안에 대한 토의

서희정 교수

동의대학교 평생교육·청소년학과

# ‘부산지역 청소년수련시설 활성화 방안’에 대한 토의

서희정 교수

동의대학교 평생교육·청소년상담학과

청소년활동이 청소년과 만나기 위해서는 청소년과 청소년활동에 특화된 시설, 청소년활동을 전문적으로 펼쳐 나가는 사람, 청소년과 사회의 요구에 부합하는 사업 및 프로그램인 내용의 세 가지가 조화롭게 존재해야 합니다. 오늘 부산지역 청소년수련시설 활성화 방안에 대한 정책 토론회는 세 가지 요건 중 청소년활동에 특화된 시설에 초점을 맞추고 있지만, 시설의 활성화는 곧 청소년활동 전문가와 내용의 활성화가 뒷받침되어야 함을 잊어버리면 안될 것 같습니다.

저는 부산지역 청소년수련시설 활성화 방안에 대한 주제발표 내용을 읽으며 지난 2024 학년도 1학기, 본교 교육대학원 청소년교육·상담전공(현, 청소년지도전공)에서 개설했었던 「청소년기관운영론」 수업시간이 잠시 떠올랐습니다. 당시 심화탐색 주제가 부산시의 청소년 수련시설 중 한 곳을 선정하여 기관의 SWOT을 분석하고, 이를 토대로 한 비전, 기관의 목표, 특성화 사업 및 프로그램 등의 발전전략을 수립하는 것이었는데, 수강했었던 학생들 중 한 개 팀이 부산광역시금련산청소년수련원을 탐색해서 자신들의 생각을 제시해 주었습니다. 저는 토의원고를 작성하면서 당시 수업이 떠올라 관련 자료를 다시 들춰보기도 하였는데, 조금 거칠게 표현되기는 했어도 대학원생들이 제시한 SWOT 분석 결과가 오늘 발표내용과 상당부분 일치하는 것을 확인하게 되었습니다. 그만큼 부산지역 청소년활동 분야에서는 부산광역시금련산청소년수련원에 대한 관심과 기대가 높다는 것이겠지요.

무엇보다 저는 부산지역 청소년수련시설의 열악한 실태를 보완할 방법 중 부산광역시의 의지가 담긴 청소년특화시설 설치의 필요성에 깊이 공감합니다. 법적으로도, 도시의 위상으로도, 청소년의 인구 수를 고려한 차원에서도, 부산지역의 청소년수련시설의 수는 절대적으로 부족하기 때문에 **다양한 청소년수련시설의 추가 설치**는 단계적·계획적으로 시행되어야 할 부산의 주요 과제라 생각합니다. 오늘 논의하는 활성화 방안도 시설이라는 인프라가 기본적으로 갖추어져 있다는 전제가 수립되어야 가능할 것이기 때문입니다.

다양한 청소년수련시설 중 **청소년특화시설에 특히 관심을** 가져야 할 이유는 다양합니다. 발표자님도 언급하셨듯이 부산지역에 존재하지 않는 청소년수련시설이기도 하지만, 특정 청소년활동 주제를 전문성있게 체험할 수 있는 공간·전문가·프로그램이 체계화된 시설이라는 점에서 그 가치는 더욱 크다고 생각합니다. 저는 개인적으로 최근 청소년수련시설을 이용하는 청소년들이 1318 연령대보다는 유아나 아동이 주를 이루고 있다는 점을 눈여겨 보고 있는데, 특정 주제를 담고 있는 다양한 청소년특화시설의 존재는 1318 청소년들의

참여와 이들의 다양한 관심사를 해소하고 역량을 강화시키는 데 기여할 수 있는 대안 중 하나라 생각합니다.

그러나 실제로 청소년수련시설로서의 조건과 청소년특화시설로서의 위상을 동시에 갖추는 것이 쉽지는 않은 것 같습니다. 전체 청소년수련시설 중 청소년특화시설(14개소, 1.6%)의 수가 가장 적은 것도 이러한 현실적 어려움이 있기 때문이지 않을까 생각해 봅니다. 다행히 특화된 콘텐츠가 일반 실천현장(기업, 대학 등)에 이미 많이 존재하고 있으니 이를 청소년 특화시설로서의 위상을 갖추 수 있도록 지원하여 활용할 수 있으리라 생각합니다. 단순히 진로탐색이나 자원을 활용하는 연계차원이 아니라 **청소년이용권장시설**로 기능할 수 있도록 청소년지도사를 배치하여 청소년에게 특화된 프로그램을 전문적·지속적으로 운영하도록 체질을 개선하여 부족한 청소년특화시설의 기능을 보완하는 것입니다.

이러한 생각은 일부 기관 및 단체에서 일부 시도되기도 했습니다. 대표적으로 부산의 경우, ○○ ○○기념관이 기억납니다. 운영 초기에 전쟁과 역사에 대한 콘텐츠를 토대로 청소년에게 특화된 프로그램을 운영하는, 청소년교육에 대한 사회적 책무성을 가지는 기관으로 존재하고 싶다는 청소년지도사를 채용했었고, 저희 학과 학생 한 명이 사명감을 가지고 참여했었습니다. 그러나 이러한 시도가 기관, 특히 의식있는 일부 중간 관리자 차원에서 이루어지다 보니 여러가지 어려움과 한계에 부딪히는 것을 보게 되었습니다. 만약 이 기관에서의 시도가 체계화된 공적시스템 속에서 추진되었다면 어땠을까? 조금은 다른 과정과 결과를 만나지 않았을까라는 아쉬움이 남았습니다.

이 사례에서도 볼 수 있듯이 부산지역 청소년수련시설의 활성화를 위한 과정에는 **부산시를 중심으로 한 탄탄하고 촘촘한 추진체계의 수립과 추진**이 필수적입니다. 국가의 정책 및 부산지역의 특성이 반영된 청소년수련시설의 비전과 정체성이 수립되어야 하고 이것이 **청소년 활동 현장에 공유**되어야 합니다. 마치 한 지붕 아래 세 가족, 커다란 우산 속의 세 친구와 같이 각 시설만의 독립성과 개성이 존재하지만, 동일한 지붕과 우산 속에서 서로 연계·협력할 때 동반 성장할 수 있을 것입니다. 부산시가 지붕과 우산의 역할을 할 때 청소년수련시설은 더 안정적으로 제 기능을 발휘할 수 있으며, 청소년수련시설의 지속적인 성장과 변화를 통해 지붕과 우산의 디자인, 색깔, 구조가 달라질 것이라 기대합니다.

부산광역시금련산청소년수련원도 한 지붕, 커다란 우산 속에서 변화를 모색 중인 것 같습니다. 발표자님이 강조하신 F, ECO, DNA 중심의 활성화 방안이 이러한 관점의 일환이 아닐까 생각합니다. 특히, **부산시의 도시비전 및 미래산업과 연계된 기술체험**을 반영하여 단순 체험 프로그램에서 벗어나 마치 미래도시에서 살고 있는 듯한 청소년활동 경험을 제공한다는 제안은 지속적으로 변화하고 있는 사회적 요구 뿐 아니라 청소년과 청소년활동의 특성을 잘 담고 있는 진취적인 아이디어라 생각합니다. **금련산청소년수련원이 가지고 있었던 강점자원을 부각**하여 특성화하는 것도 놓치지 말았으면 좋겠습니다. 천혜의 자연환경 속에서, 별과 우주 속에서의 스마트폰 앱이나 웨어러블(wearable) 기기와 연동되는 체험 활동은



청소년들이 새로운 방식으로 금련산청소년수련원에 참여할 수 있도록 도와줄 수 있을 것입니다. 이와 더불어 **청소년들의 의견을 적극 반영하는 참여형 시스템을 안정화**시키길 제안합니다. 현재 금련산청소년수련원의 시설 및 프로그램 홍보, 참여신청 과정, 후기 등이 부산시의 타 서비스와 통합되어 있습니다. 부산시가 직접 운영하는 시설이라 관리차원에서는 이 방법이 효율적일 수 있으나 사용자, 특히 청소년에게는 접근성이 매우 떨어지는 방법입니다. 청소년들이 수련원에서의 경험을 적극적으로 피드백하거나 청소년의 요구를 표현할 수 있는 맞춤형 통로가 개설되어 활발하게 활용된다면, 금련산청소년수련원의 시설 개선과 발전 및 홍보에 중요한 역할을 하게 될 것이라 생각합니다.

참고로, 아래의 표는 본인이 운영하는 청소년활동 교과목에서 추진된 팀 프로젝트의 최근 주제들입니다. 부산지역의 청소년활동 분야 활성화에 대한 **예비 청소년지도자들의 고민과 관심사**를 엿볼 수 있을 것 같아 첨부했으니 참조하시기 바랍니다.

〈표〉 동의대학교 평생교육·청소년상담학과 청소년활동 팀 프로젝트 주제

영역	주제
청소년 수련시설	<ul style="list-style-type: none"> <li>• 위탁시설과 직영시설의 장단점 비교</li> <li>• 청소년의 건강한 여가생활을 위한 청소년이용시설의 필요성 및 현황</li> <li>• 청소년수련시설이 추구해야 하는 방향</li> <li>• 현 부산 유스호스텔 문제 파악 후 개선방안 제시</li> <li>• 부산 청소년종합수련시설 분석_ 시설 및 프로그램을 중심으로</li> <li>• 부산광역시 청소년자립지원관의 방향성 보완을 위한 대안 연구</li> <li>• 부산 청소년쉼터의 실태 및 발전방향 (해외사례를 중심으로)</li> </ul>
청소년 활동 프로그램	<ul style="list-style-type: none"> <li>• 선호도에 따른 부산시 청소년활동 프로그램 비교분석 및 탐색</li> <li>• 코로나로 달라진 청소년 프로그램</li> <li>• 학교와 연계하는 프로그램과 연계하지 않는 프로그램의 차이와 시사점</li> <li>• 좋은 청소년 프로그램이란? : 청소년 프로그램에 대한 고찰</li> <li>• 부산 내 청소년수련관 프로그램 분석 및 시사</li> <li>• 수련시설 내 학교연계 프로그램 중 우수, 비우수프로그램 분석</li> <li>• 비대면청소년활동 프로그램에 대한 청소년들의 인식: 우수사례 분석과 시사점</li> <li>• 부산의 학교 밖 청소년 프로그램 현황과 인식 파악</li> <li>• 부산시 청소년참여위원회 활동경험 분석</li> <li>• 대한민국청소년박람회 진행과정과 교과목 연계</li> <li>• 부산 청소년 어울림마당 비교분석과 발전방향</li> </ul>
청소년 지도자	<ul style="list-style-type: none"> <li>• 청소년지도사와 청소년상담사의 비교분석</li> <li>• 부산시 청소년수련시설의 청소년지도사 현황</li> <li>• 학교 내 청소년지도사의 배치 필요성</li> <li>• 청소년지도사의 현 처우와 개선방안</li> <li>• 코로나19로 인해 강화된 청소년지도사의 역량</li> <li>• 청소년지도자의 역량 -경력별역량 인식 차이를 중점으로</li> <li>• 다양한 청소년지도자 소개(청소년상담사, 보호상담원, 교육복지사의 비교분석)</li> </ul>

## 주제토론 3

### 부산지역 청소년수련시설 활성화 방안

(부산광역시금련산청소년수련원 활성화를 중심으로)

김도연 본부장

한국청소년상담복지개발원

# 부산지역 청소년수련시설 활성화 방안

## (부산광역시금련산청소년수련원 활성화를 중심으로)

김도연 본부장  
한국청소년상담복지개발원

### 1. 한국체육진흥공단 산하 스포츠 시설과 협업 사례

- 1) 진주 스포츠 가치센터(한국체육진흥공단 산하)
  - 2017년 건립사업 기본계획 수립
  - 2023년 11월 개관 / 2024년 4월 운영 개시
  - 시설 현황 : 총 건립비 : 450억원(?)
    - ▶ 축구, 양궁, 피크볼, 농구, 에어바운스, 트램펄린, 암벽등반
    - ▶ 쇼트 런 트랙, 스피드 턴, 점프 박스, 조이 스텝, 플로어 핑퐁 등
- 2) 협업 경과 및 추진
  - 2024년 4월 본원에 협업 요청
  - 요청 내용 : 신체 건강 + 정신 건강(개인 상담)
  - 협업 프로그램 진행 기간 : 2024년 5~6월

### 2. 특화 프로그램 개발 소개(예시)

- 1) 프로그램 명칭 : 운동부 청소년 마음건강 프로그램 매뉴얼  
(별칭 : 운동부 청소년 스트레스 몬스터 길들이기 프로그램)
- 2) 개발 기간 : 2024년 5~12월
- 3) 구성 : 총 3파트
  - ① 지도자용 안내서 : 운동부 청소년 마음건강의 이해
    - 운동부 청소년에 대한 이해
    - 운동부 청소년 마음건강 프로그램의 핵심전략
  - ② 프로그램 매뉴얼 : 운동부 청소년 마음건강 프로그램
    - 운동부 청소년 마음건강 프로그램 개관
    - 프로그램 회기별 안내
    - 청소년용 프로그램 워크시트

③ 부록

- 운동부 청소년 지도자의 역할
- 운동부 청소년 부모의 역할

4) 스트레스 프로그램 운영 효과성 검증을 위한 척도 개발

① 척도 명 : 청소년용 스트레스 측정 척도

② 구성 : 총 10문항 / 5점 척도

③ 측정 문항(요지)

- 예상치 못한 일이 생겨서 기분 나빠진 적이 얼마나 있었나요?
- 중요한 일들을 잘 해낼 수 없다고 느낀 적은 얼마나 있었나요?
- 초조하거나 스트레스가 쌓인다고 느낀 적은 얼마나 있었나요?
- 개인적인 문제를 처리하는 능력에 대해 자신감을 느낀 적은 있었나요?
- 자신의 뜻대로 일이 진행된다고 느낀 적은 얼마나 있었나요?
- 해야 할 모든 일들을 다 대처할 수 없다고 느낀 적은 얼마나 있었나요?
- 모든 일들을 잘 다루고 있다고 느낀 적이 얼마나 있었나요?
- 당신이 어찌 할 수 없는 일 때문에 화가 난 적이 얼마나 있었나요?
- 시간 관리를 잘하고 있다고 느낀 적은 얼마나 있었나요?
- 어려운 일이 너무 많이 쌓여서 극복할 수 없다고 느낀 적이 있었나요?

5) 2025년 전문지도자 양성 및 보급계획

- ① 대상 : 전국 청소년상담복지센터, 학교밖 , 가정 밖 등 700개 기관 종사자
- ② 양성 교육 : 2025년 3월 ~

6) 특화 프로그램 세부 내용 : 총4회기, 각45분

① 프로그램 대상

- 본 프로그램은 운동부 청소년들의 심리와 정서를 돌보기 위해 개발
- 프로그램의 주 대상은 학생선수로 활동하고 있는 청소년으로 엘리트 선수부터 스포츠 동아리 활동을 하는 청소년까지 포함
- 참여대상 연령은 중고등학생 연령(13세~18세)

② 프로그램 운영의 목표

- 운동선수로서 운동의 의미와 가치를 깨닫는다.
- 스트레스와 부정적인 감정을 수용하는 연습을 한다.
- 자기 돌봄을 통해 스트레스 대처 능력을 키운다.
- 자신의 강점을 깨닫고 긍정적인 미래를 계획한다.

### ③ 회기별 활동 수록 내용

#### (1회기) 운동선수로서 등대 세우기

- ▶ 전체 프로그램에 대해 설명하고 참여자의 흥미를 유발한다.
- ▶ 운동선수로서 자신이 추구하는 가치(등대)를 발견하고 구체화한다.

#### (2회기) 나의 스트레스 이해하기

- ▶ 운동 상황에서 경험하는 다양한 스트레스가 자연스러운 현상임을 이해
- ▶ 스트레스 상황에서 한 걸음 물러나 지켜보는 연습을 한다.
- ▶ 스트레스 OX 퀴즈
- ▶ 나의 스트레스 이해

#### (3회기) 자기돌봄 연습

- ▶ 스트레스 상황에서 자기돌봄의 중요성을 이해한다.
- ▶ 자기돌봄 명상을 습득하여 일상생활에서 적용할 수 있다.
- ▶ 자기돌봄 연습하기
- ▶ 마음챙김 명상 훈련

#### (4회기) 강점 찾기

- ▶ 나의 강점을 발견하여 긍정적인 인식을 가진다.
- ▶ 진로를 탐색하고 미래를 계획한다.
- ▶ 나의 강점 찾기
- ▶ 미래 계획하기

### ④ 프로그램 운영 방법

- 4~5명씩 모둠을 이루어 집단프로그램으로 운영함
- 지도자(1인)가 전체 프로그램 진행, 보조지도자(1~2인)는 모둠별 활동 지도

## 3. 부산지역 청소년수련시설 활성화를 위한 소견(제언)

### 1) 청소년수련시설 디지털화 필요

- 전국 810개 청소년시설 대부분의 한계 : 청소년수련관은 수영장?
- 제7차 청소년정책기본계획 중 ‘플랫폼 기반 청소년 활동 활성화’ 문제  
→ ‘청소년 활동시설의 디지털화’  
⇒ 청소년이 스스로 찾아오고 싶은 활동시설로 변화 : 진주 스포츠가치센터 사례 참고,  
과감한 투자 필요

- 2) 우수 프로그램 개발 및 선도적 운영으로 지역사회 청소년 수련 시설 선도
  - 학구열 높은 학부모 입장에서 필요한 프로그램 발굴 및 운영  
(예시) 천문 이외, 우주과학, 수학, 환경, 양자, AI 등 과학고 진학에 필요한 프로그램 운영으로 부모님들의 자발 참여 활성화 등등
  - 활동 기반 심리 치료 프로그램 운영 시도  
(프로그램 명칭 예시) 소극적인 우리 아이, 적극적 리더로 양성하기 / 게임만 하는 우리 아이, 방 탈출 프로그램 / 친구가 없는 아이, 대인관계 형성 능력 업 프로그램 / 우울증 극복을 위한 암벽 등반 / 게임 과몰입 청소년 대상 게임보다 재미있는 놀이 체험 등등  
⇒ 수요자 요구 기반 프로그램 운영으로 학부모가 먼저 찾아오는 시설 정립
- 3) 모든 활동 프로그램에 객관적 효과성 입증을 위한 척도 필요
  - 서울 서대문구 가재울 센터 디지털 사례 : 초보적 단계 아쉬움
  - 객관적인 사업 효과성 검증을 위해 기 개발된 척도 활용 : 우울 측정척도, 대인관계 형성 역량, 진로 개발 역량, 자립 준비도, 자립 역량 척도 등등  
⇒ 프로그램 연구 개발 시 효과성 입증 척도 개발 필요 : 측정 결과의 데이터화로 증거기반 활동 프로그램 성과 입증 기반 구축(사전 사후 검사를 통해 참여 청소년의 변화 측정 및 제시, 생애 주기별 종단 연구 및 분석도 가능)
- 4) 각급 초중고 학교와의 협업 체계 구축
  - 선제적으로 전문 프로그램 보유 노력 필요 : 학교에서 운영할 수 없는 전문 프로그램 운영
  - 전인적 성장을 위한 비교과 특성화 프로그램 운영  
⇒ 선생님 대상 FGI를 통한 수요조사 등 발굴 노력으로 학교에서 먼저 찾아오는 전문 프로그램 보유 시설로 입지 구축 필요
- 5) 상담복지 분야 기관과의 협업체계 구축
  - 활동 분야와 상담복지 기관 간 공동 프로그램 운영 등 협업
  - 위기 청소년은 아니지만, 잠재적 심리적 문제 보유 청소년 대다수  
⇒ 위기 청소년 사회안전망 활성화 및 건강 성장 지원
- 6) 청소년복지시설 청소년 활동프로그램 참여 기회 확대
  - 가정 밖, 다문화, 소외계층 청소년 등 대상  
⇒ ESG 사회적 기여 등 청소년수련시설 모범 사례 구현



## 주제토론 4

부산광역시금련산청소년수련원,  
다양한 이야기를 품은 프로그램이 넘쳐나길

권혁도 활동진흥본부장  
한국청소년활동진흥원

# ‘부산광역시금련산청소년수련원, 다양한 이야기를 품은 프로그램이 넘쳐나길’

권혁도 활동진흥본부장  
한국청소년활동진흥원

## 1. 서론

최근 삶의 질을 중시하는 라이프스타일의 변화, 디지털 전환과 4차 산업혁명의 가속화 등의 환경 변화에 따라 청소년활동의 운영 형태도 집단, 대면 중심에서 소집단·개별 중심의 활동이 늘어나고 있으며 운영방식도 대면과 비대면의 융·복합은 물론 학교와 지역사회 협의체를 통해 학교안팎을 넘나드는 형태로 활동지원 방식이 다양화되고 있다.

특히 뉴 미디어에 익숙하고 스스로의 삶의 가치와 방식을 주도적으로 고민하고 찾아가고 있는 지금의 청소년들의 특성을 고려할 때 그들이 호응하고 공감할 수 있는, 학습·체험의 방식을 구상하고 프로그램·지도자·활동공간의 전문성을 높이는 방안을 마련하는 것은 매우 중요한 과제라 하겠다.

이처럼 청소년활동의 전환기에 지난 40여년의 역사 속에서 함께한 부산광역시금련산청소년수련원의 집단 중심 수련활동 형태의 활동 방향을 전면 개편하고 새롭게 미래 발전계획을 세우는 자리를 마련한 점은 매우 뜻깊은 시간이라 생각된다.

특히 주제 발표에서 제안한 건강하고 역량 있는 사회구성원으로서의 청소년 성장을 위해 체험·활동 서비스의 전문화·특성화 방향성을 제시하고 다양한 측면에서 고민한 역사에 공감을 표한다.

※ 함께 공감하기\_ 주제발표 제안 중점 내용 요약

- ① 부산 주력산업, 지역자원과 기존 부산광역시금련산청소년수련원의 장점을 연계한 특성화 청소년 시설 구현
- ② 부산광역시 청소년정책기본방향, 부산광역시금련산청소년수련원 일원 활성화 기본계획의 정책 추진
- ③ 40년 노후화 시설의 청소년 욕구 맞춤을 위한 예산 투자 관련 연구의 시작
- ④ 창의력, 상상력 기반의 체험활동과 진로활동과의 접목
- ⑤ 지역 특성화(부산 도시비전 미래와 그린스마트) + 공공성 확보 + 시대변화 부응 + 청소년 욕구 반영
- ⑥ 미래대비 청소년 역량개발 위한 청소년시설 건립의 필요성
- ⑦ 4차 산업, AI 등 신기술 수용 디지털 기반 청소년활동의 혁신시설 건립 필요성
- ⑧ 부산광역시금련산수련원의 특성화 컨셉 제시 → ECO(에너지, 이동수단, 해양자원) + DNA (디지털, 네트워크, 인공지능 등)
  - 킬러콘텐츠 : 미래에너지, 미래이동수단, 미래해양자원, 미래데이터, 미래네트워크, 미래경제체험, 산업체험

부산광역시금련산청소년수련원을 중심으로 부산광역시 청소년시설 활성화를 위한 특성화 시설 방향에 대해 실천적 과제를 논하고, 정책 제안을 하는 세미나를 감안할 때 본 토론자도 배움의 장이 될 것으로 기대되며, 유사한 국립청소년수련시설의 근무 경험을 토대로 특성화 시설의 활동운영 방향에 대해 몇 가지 실천전략을 제안하고자 한다.

## 2. 본론 : 실질적인 실행전략 마련을 고대하며

### 1) 특성화 킬러 콘텐츠 구체화, 이야기를 품은 모듈프로그램 연구개발 투자가 넘쳐나길

활동(活動, activity)은 ‘몸을 움직여 행동함’을 뜻하고, 체험(體驗, experience)은 ‘자기가 몸소 겪은 경험’이라고 사전적으로 정의한다. 청소년활동에 적용될 프로그램은 위에서 정의한 두 가지 개념이 포함되어야 한다고 토론자는 생각된다. 비형식권 교육(informal education)의 차별성은 바로 경험으로 체득된 지식이어야 될 것이다.

몸으로 행동하여 머리와 가슴으로 체득될 수 있는 경험은 바로 이야기가 있는 프로그램이어야 됨을 강조하고 싶다. 이야기를 심어주는 방법에는 실패와 성공을 경험하게 해주는 프로그램 설계가 중요하다. 데이비드 켈리(David Kelly, 1951년 미국 출생 ; IDEO 회장, 미국스탠퍼드대학교 교수, 산업디자이너)는 실패의 경험에서 새로운 자신감을 얻는다면 자신이 세상을 바꿀 수 있다는 느낌, 새로운 자신감인 자기효험(자기효능, self-efficacy)를 얻는다고 말한다.

이야기가 있는 프로그램의 설계는 경험될 지식이 잘 전달되도록 계획적으로 구조화하는 작업이 중요하다. 사람들은 제품이름, 특징, 성능 등 단위적인 것은 오래 기억하지 못한다. 결국 사람들이 감동받고 오래 기억하는 것은 일련의 과정을 통해 성공과 실패의 ‘인상적 이야기’로 경험지식이 쌓일 때 가능하다. 결국 청소년활동에 인상적 이야기를 심어줄 때 참여하는 청소년들은 오래 기억하고 스스로가 문제에 봉착되었을 때 그 잠재된 역량과 지식을 끄집어 낼 수 있을 것으로 생각된다.

이에 부산광역시금련산청소년수련원 등 특화시설 활동과정, 캠프에 기억될만한 독창적인 이야기가 있는 프로그램이 넘쳐나길 기대해 본다. 단순한 신체적 체험활동을 넘어 관심 갖고 관찰하며 우리가 사는 세상과 관계지을 수 있는 질문이 있고 이야기가 있는 프로그램의 설계와 진행이 되면 수련원만의 차별화된 지속가능한 특화프로그램이 될 것으로 사료된다.

프로그램을 설계할 때는 좀 더 넓게 예를 들어 ‘자연과 인간’, ‘과학과 인간’ 등과 같이 폭넓은 관점에서 프로그램을 접근할 필요가 있다. 넓고 깊게 보면 반복적 예절교육보다 더 큰 ‘인성과 건강성’을 찾아줄 수 있기 때문이다.

이의 실천을 위해서는 시설투자의 현대화 전에 역량기반 이야기가 있는 모듈프로그램을 지속적으로 개발하고 접목할 수 있는 연구그룹을 선행적으로 구성하고 체계적으로 운영하기를 제안해 본다. 이 과정에 현장의 지도자가 함께하기를 고대한다.(관심-관찰-관계 짓기가 중요)

염두 해 두었으면 하는 것은, 프로그램 개발에 있어서 지도자 스스로가 질문한 문제에 대해 직접 실험하고 체험하는 연구과정이 반드시 있어야 프로그램의 차별성과 고유성을 확보할 수 있다. 프로그램 매뉴얼 만들기가 어려운 까닭이 여기에 있다. 반드시 지도자 스스로가 매뉴얼 만들기 이전에 해당 프로그램에 대한 연구단계를 거쳐야하기 때문이다. 질문에 대한 숙제가 풀리지 않으면 1년이 다 되어도 1개의 프로그램을 못 만드는 이유가 여기 있는 것이다. 연구가 완료되면 이론적인 부분은 전문가로부터 자문과 검증 단계를 거쳐야 하며, 청소년들에게 시범 적용하여 어떤 수준의 대상에게 적용할 것인지 판단해야 한다. 그 이후에야 개발된 프로그램은 현장에 투입되어 청소년의 가슴을 울리게 되는 것이다.

부산광역시금련산청소년수련원의 프로그램 연구개발 투자가 넘쳐나길 기대하는 이유다.

결론적으로 시설 현대화 투자 전에 “프로그램 방향성과 이야기가 담긴 모듈프로그램을 반드시 선행 연구·확정하고, 운영방식(개인, 단체, 선택참여, 집합교육 등), 투자 계획(전시, 체험물, 기자재, 인력, 환경개선 등)이 구체화”되길 제안해 본다. 시설투자 시에는 반드시 향후 10년 이후를 고려한 유지보수 방식 및 예산계획이 병행되어야 할 것으로 사료된다.

## 〈산림주제의 국립시설 구상 당시 운영전략 예시〉

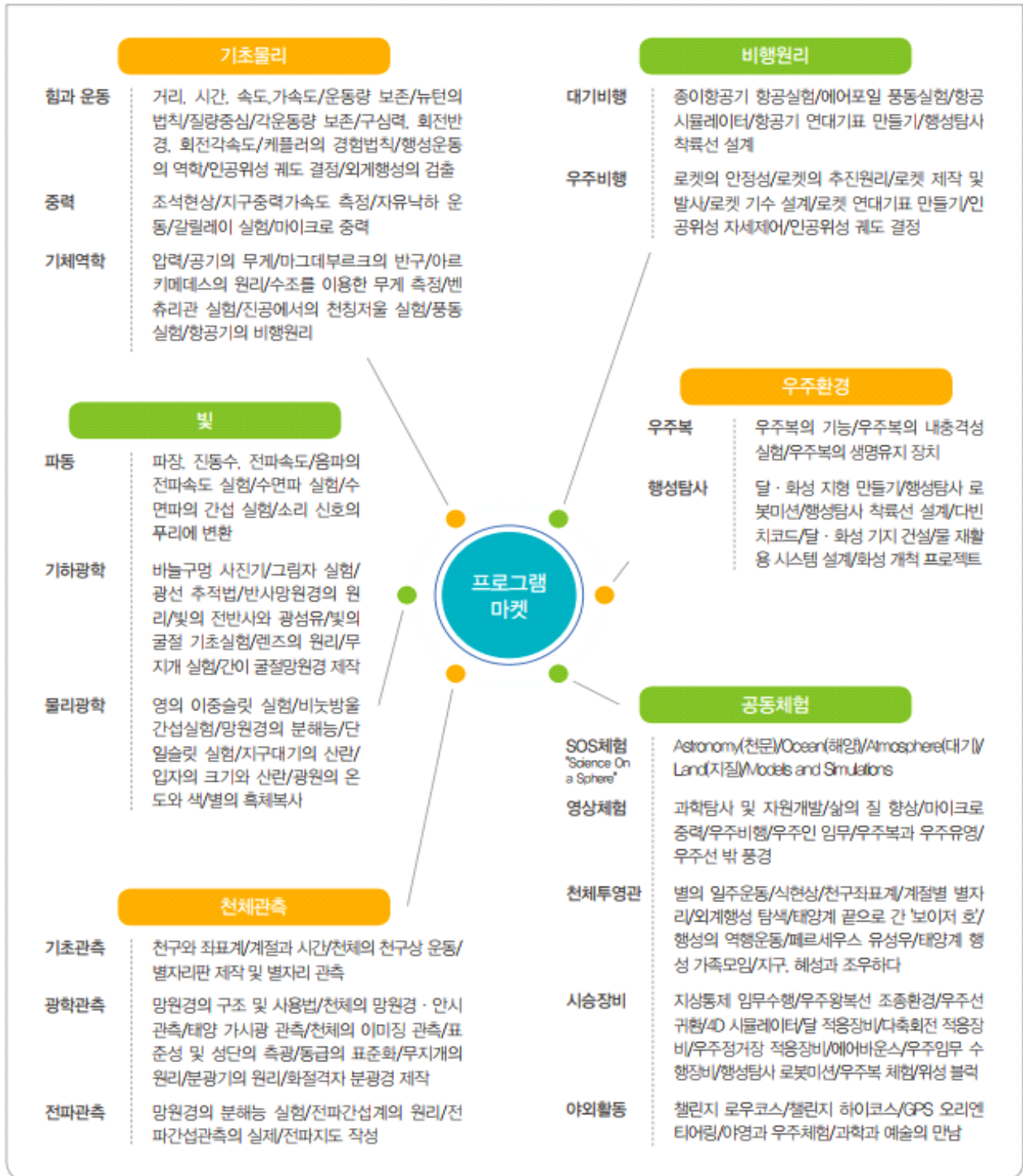
미션	청소년의 건강성장, 『숲에서 답을 찾다』				
비전	청소년의 꿈과 창의적 영감을 키우는 산림체험활동의 메카				
활동목적	산림생태체험활동으로 청소년의 정서함양과 균형성장 및 산림가치 인식 제고에 기여				
핵심가치	Relation 관계	Challenge 도전	Change 변화		
3대 활동목표	인간과 자연의 공존과 조화  백두대간 숲 생태계에 깊게 관심 갖고 관찰하며 생명의 소중함을 알고, 더 나아가 인간과 자연과의 유기적인 공존과 조화의 관계성을 인지하며 산림에 대한 개인의 책임감 함양	몸과 정신의 균형성장을 위한 도전  청소년 성장발달 수준에 맞는 산림생태 놀이활동, 도전활동, 관찰활동, 탐사활동을 통해 몸과 정신의 건강성장 및 잠재역량 개발에 기여	자연 속에서 변화하는 나, 꿈꾸는 미래  자연현상 속에 숨어 있는 진실을 ‘이야기가 있는 실험체험활동’으로 체득하며 산림생태분야 진로의 꿈을 키우고, ‘휴양 및 치유활동’으로 변화하는 자신을 발견		
대분류	산림생태활동	산림자원활동	산림문화활동	상호관계활동	산림휴양활동
가치 및 정의	산림생태계의 구성 인자 및 변화, 에너지 순환 등 생태학적 가치와 생물다양성 및 예방, 보전, 서식처 제공 등 환경공익적 기능에 대한 다양한 활동을 포괄함.	산림의 경제적, 자원적 가치를 이해하고 생산, 관리, 활용의 과정에 효과적으로 참여할 수 있는 산림경영 및 생태적 경영과 관련한 다양한 활동을 포괄함.	숲의 기원 및 산림과 인간의 관계 속에서 형성된 문화, 전통, 예술 등 정신적 가치에 대한 이해, 감상, 전파와 관련된 활동을 포괄함.	산림과 인간의 관계, 산림과 기후변화 등 산림환경의 개발과 보존에 대한 책임과 의무, 재생산 및 지속가능성에 대한 활동을 포괄함.	산림을 기반으로 하거나 이용하여 여가(레포츠)를 즐기면서 신체를 단련 하거나 스트레스 등을 해소할 수 있는 야외(휴양) 활동을 포괄함.
중분류 체험단위	<ul style="list-style-type: none"> <li>산림과 생태계</li> <li>산림과 식물 분류</li> <li>산림과 야생동물</li> <li>생물 서식처 만들기</li> <li>산림과 수서 생태</li> <li>산림생태계의 변화</li> <li>산림생태계 에너지</li> <li>산림과 토양 생태</li> <li>산림생태계 생물다양성</li> <li>산림생태계와 인간활동</li> </ul>	<ul style="list-style-type: none"> <li>종자의 구분과 관리</li> <li>묘목의 종류와 양성</li> <li>나무 심기와 가꾸기</li> <li>산림의 보호와 관리</li> <li>산림 유전/육종/공학</li> <li>산림자원의 활용</li> <li>산림자원의 분포</li> <li>산림자원 조사 및 경영</li> <li>우리나라의 산림자원</li> <li>세계의 산림자원</li> </ul>	<ul style="list-style-type: none"> <li>준양목의 기원</li> <li>산림환경과 우리문화</li> <li>산림과 인류 상호관계</li> <li>산림의 개발과 보존</li> <li>산림의 다양한 편익</li> <li>산림과 의식주 생활사</li> <li>산림과 예술(미술, 공작 등)</li> <li>산림문화강좌</li> <li>숲속 음악회</li> <li>지역자원 산림문화활동</li> </ul>	<ul style="list-style-type: none"> <li>산림과 인간의 관계</li> <li>SOS 체험관</li> <li>산림기상학적 요소</li> <li>숲과 지구환경</li> <li>산림과 기후 변화</li> <li>숲의 천이</li> <li>환경문제 책임과 의무</li> <li>지속가능한 청정에너지</li> <li>산림관련 정보 확산</li> <li>산림문제 대안 및 평가</li> </ul>	<ul style="list-style-type: none"> <li>에코엔터테인먼트</li> <li>트래킹</li> <li>치유활동(산림욕 등)</li> <li>산나물, 약초개기</li> <li>포레스트 어드벤처</li> <li>산악자전거</li> <li>트리하우스 캠프</li> <li>등산</li> <li>숲속 놀이터</li> <li>네트 어드벤처</li> </ul>
대표 모듈활동	<ul style="list-style-type: none"> <li>숲에서 놀자(숲놀이코스)</li> <li>산림생태실체험활동</li> </ul>	<ul style="list-style-type: none"> <li>나무 이야기(숲해설)</li> <li>산림자원실체험활동</li> </ul>	<ul style="list-style-type: none"> <li>자연다큐(영상매체 활용)</li> <li>지역연계 에코투어활동</li> </ul>	<ul style="list-style-type: none"> <li>관계형성활동(자연과 인간)</li> <li>SOS&amp;산림환경실체험</li> </ul>	<ul style="list-style-type: none"> <li>포레스트 어드벤처</li> <li>산림치유(트리하우스)</li> </ul>
활동방법	(초급)놀이/도전/탐사/조사/관찰 활동	(중급)해설/휴양/치유 활동	(고급)산림생태계 실험체험활동		
활동 사례					

### 2) 대집단에서 소집단 선택형 프로그램 활성화, ‘프로그램 마켓’으로 승부하길

다양한 선택형 프로그램 개발에 지속적인 투자와 노력이 필요할 것으로 판단된다.

특히 교육과정 연계를 고려한 체험영역과 단위 분류체계를 마련하고 점진적으로 모듈화 할 필요가 있다. 프로그램이 풍성해 지면 소비자가 슈퍼마켓에서 물건을 골라서 선택하듯, 프로그램 마켓을 실현할 수 있을 것으로 생각된다. 아래의 예시는 토론자가 근무했던 국립청소년 우주센터의 사례이다.

[그림 1] 2014년 6월 기준, NYSC 실험체험 프로그램 목록



### 3) 청소년, 학부모, 교사 관점의 진단과 비즈니스 모델이 선행되길

최근 학령인구 감소, 안전사고 우려에 대한 증가 등의 사회환경 변화에 따라 학교, 가정 밖으로 나오는 체험활동의 수요가 점점 줄고 있는 경향이라 판단된다. 이에 학교교육과의 연계 뿐 아니라 고객관점의 비즈니스 모델을 마련하여 교육 마케팅 전략을 펼치는 것 또한 중요한 과제라 하겠다.

청소년시설의 활성화를 위해서 그간 실패와 성공을 반복해온 부산시 수련시설의 현황 진단과 시사점을 비즈니스 모델 측면에서 면밀히 검토하고 준비할 것을 제안해 본다.

### 〈토론자가 제시하는 청소년활동 비즈니스 모델 검토사항〉



청소년·학부모·교사의 고객입장에서 → 어떠한 입장으로 청소년활동을 선택하는지 “비즈니스 모델”을 통해 일차적으로 검토!



선택시



#### 〈선택시 고려사항〉

- ① 프로그램이 재미있고 유익한가?
- ② 누가하는가? (운영주체자 정보)
- ③ 어디서 하는가? (활동장의 특성과 장·단점)
- ④ 얼마나 걸리는가? (접근성)
- ⑤ 언제 하는가? (시기, 시간), ⑥ 비용은?
- ⑦ 경험 해본 사람들의 리뷰는? (만족도, 효과성)
- ⑧ 하면 얻을 수 있는 혜택은? (인센티브)
- ⑨ 먹고, 잠자리의 수준은? (청결, 품질)
- ⑩ 결제방식은 쉬운가? (편리성)

#### 4) 제시된 활동을 통해 청소년활동의 효과를 어떻게 제시할 것인가? 청소년 역량개발 관점

급변하는 현재와 미래 시대를 살아갈 창의·융합 인재 양성과 청소년의 균형성장 지원을 위해 역량개발 활동의 개발과 지원은 체험활동 교육현장에 있는 우리들이 함께 풀어가야 될 당면과제라 생각된다. 제시하신 활동의 목적이 미래시대를 이끌 청소년의 역량개발과 건강한 사회 구성원으로 진입이기에 역량중심 활동지원 체계가 성공적으로 현장에 정착될 필요가 있다.

현재 여성가족부와 한국청소년활동진흥원에서 정책적으로 제시하고 있는 “역량기반 청소년 활동 운영 가이드”를 참고하여 부산광역시 청소년활동의 역량기반 활동모델을 발전적으로 정립해 나가기를 제안해 본다.

### 〈청소년정책으로 권장하는 청소년활동 핵심역량〉

\* **청소년활동 핵심역량이란**, 급변하는 사회에서 직면하는 현실과제 및 진로 문제를 청소년 스스로가 해결해 나가며 균형 있는 성장을 할 수 있도록 청소년활동에서 길러져야 할 능력을 말한다.

\*\***역량기반 청소년활동이란**, 청소년활동의 목적 및 목표를 청소년의 역량 증진과 발휘로 설정하여 청소년이 청소년활동을 통해 실질적으로 무엇을 어떻게 할 수 있게 될 것인지, 즉, 어떠한 역량을 갖추고 발휘할 수 있도록 성장할 것인지 고려하여 활동을 설계·진행하는 것을 의미한다.



\*\*\* 청소년활동 핵심역량

<p><b>‘청소년의 균형성장을 위한 청소년활동 핵심역량’</b></p>	<b>비판적 사고</b>	새로운 관점으로 문제를 바라보고, 주제와 원칙에 따라 배움으로 연결하는 능력
	<b>의사소통</b>	생각과 질문, 아이디어와 해결방법을 공유하는데 필요한 소통 능력
	<b>협업</b>	하나의 공동 목표를 향해 여러 명의 재능, 전문지식을 합치는 능력
	<b>창의력</b>	혁신하고 발명하는 것처럼 기존의 것을 새로운 방식으로 접근하는 능력
	<b>사회정서</b>	자신과 타인의 감정을 정확하게 인식하고 자신의 불편한 감정을 조절하고, 타인과의 갈등을 긍정적으로 해결하며 좋은 관계를 맺어나가는 능력
	<b>진로개발</b>	평생에 걸쳐 빠르게 변화하는 직업 환경에 유연하게 적응하고, 개인의 흥미와 적성을 바탕으로 다른 사람과 차별화되는 독특성을 개발하여 자기 주도적 및 창의적으로 자신의 진로를 개척·설계·실행하는데 필요한 능력
	<b>디지털 리터러시</b>	디지털 도구를 건강하고 책임있게 사용하며, 디지털 사회에서 요구되는 윤리를 고려하여 디지털 정보를 다루는 능력

※ 역량기반 청소년활동 설계와 운영 방식은 2025년 여성가족부 사업안내서 내 가이드를 참고

한국청소년활동진흥원의 경우 역량기반 청소년활동을 현장에 접목하는데 주안점을 처음에 두었던 것은 역량별 하위요소 결정과 신뢰성 확보, 그리고 기존 운영하던 활동지도안을 역량기반의 체계로 전환하기 위한 ‘활동지도안의 개선’과 ‘현장 지도자의 교육과 참여 유도’에서부터 시작이었다. 그 이후 효과 측정 도구 개발과 평가 방법의 효율성 확보를 위한 시스템 구축이 중요했으며, 현재도 매년 발전을 모색하고 있는 단계이다.

결국 역량기반 청소년활동의 성공적 정착을 위해서는 현장의 공감대가 매우 중요하며, 중단 없는 연구 투자도 지속되어야 될 것으로 생각된다. 처음부터 모든 활동을 역량기반 활동으로 운영하는 것 보다 시범·연구 활동을 지정하고 단계적으로 개선, 확대해 나가는 방식으로 중기 과제로 설정하고 연차별 발전계획을 수립해 가는 것이 좋을 것으로 생각된다.

### 3. 결론 : 지속적인 변화에 멈춤이 없기를

한 그루의 나무가 경제목으로 성장하기 위해서는 20~30년의 진통을 겪는다. 그 나무들이 모여 제대로 된 숲을 형성하기까지는 무려 100년에서 800년 이상의 긴 천이과정遷移過程을



거친다. 맨땅에서 시작하여 서어나무가 자리한 안정된 숲으로 변화하기 위해서 나무나 동물들은, 수없이 다른 종류로 변해간다. 한해살이풀, 여러해살이풀, 빛을 많이 필요로 하는 키가 작은 나무, 빛을 많이 필요로 하는 키가 큰 나무, 적은 빛에 도 잘 자라는 나무까지의 긴 천이과정을 통해 숲은 여러 동물과 생물들이 한데 어울려 살아가는 커다란 집이 된다. 변화의 성공에는 진통과 인내, 그리고 그것을 변화시키고자하는 선각先覺들이 필요한 법이다. 새로운 미래를 준비하는 부산광역시금련산청소년수련원 등 부산광역시 청소년수련시설의 발전을 응원하며 오늘 함께 나눈 발전계획을 넘어 실질적인 실천전략의 수립과 매년 롤링을 통한 발전전략 구체화 작업이 멈춤 없이 지속되기를 기대해 본다.

본론에서 기술한 4가지 제안 생각을 모아서 제언하며 짧은 토론 글을 마무리 한다.

첫째, 특성화 킬러 콘텐츠 구체화, 이야기를 품은 모듈프로그램 연구개발 투자가 넘쳐나길 바라며  
둘째, 대집단에서 소집단 선택형 프로그램 활성화, '프로그램 마켓'으로 승부하길  
셋째, 청소년·학부모·교사 관점의 진단과 비즈니스 모델이 선행되길  
넷째, 제시된 활동을 통해 청소년활동의 효과를 어떻게 제시할 것인가?에 대한 구체적인 답을 찾는 여정이 계속되길 바라본다.

## 주제토론 5

### 부산광역시 청소년시설 활성화를 위한 특성화 시설 방향 제안

: 부산광역시금련산청소년수련원 활성화 방안에 대한 토론문

모상현 박사

한국청소년정책연구원 선임연구위원

# 부산광역시 청소년시설 활성화를 위한 특성화 시설 방향 제안: 부산광역시금련산청소년수련원 활성화 방안에 대한 토론편

모상현 박사

한국청소년정책연구원 선임연구위원

먼저 부산광역시금련산청소년수련원 활성화 방안과 관련하여 지역의 환경특성과 미래 지향적 시설이 추구해야 할 방안 등에 대해 증거 기반의 꼼꼼하고 세심하게 발제 해주신 동래구 청소년수련관 허일수 관장님에게 감사의 말씀을 전한다.

본문에 나와 있듯이 금련산청소년수련원의 강점으로는 친자연적인 위치와 환경 그리고 가족들이 함께 할 수 있는 시설 특성이 있지만, 청소년들이 즐기기에 지루한 정적인 프로그램과 시설 노후화가 가장 큰 약점이라는 문제점이 관찰되었다. 시설의 활성화를 위한 아이디어로는 청소년뿐 아니라 다양한 형태의 시민들이 이용할 수 있는 시설 건립과 기존 이미지와는 전혀 다른 미래적인 최첨단 시설 건립을 통해서 부산광역시의 새로운 랜드마크가 되어야 한다는 의견들도 상당수 있었다. 이와 더불어 본문에서 제안된 미래 지향적인 특성화 사례를 중심으로 ‘부산광역시금련산청소년수련원 활성화 방안’에 관련하여 다음의 몇 가지로 정리·제안 하고자 한다.

## ○ 개방적 거버넌스 체계구성과 기업참여 촉진

부산광역시 청소년정책 추진체계 개선을 통한 청소년정책 ‘그랜드 디자인’의 제안은 청소년정책의 ‘마스터 플랜’ 수립 및 지속가능한 형태로 진행하기 위한 구상이라 볼 수 있다. 무엇보다 지자체장이 중심이 되고 이해 관계자의 모든 참여가 가능한 소통형 거버넌스 체계 구성 및 실제적 운영이 중요하다. 또한 특화된 프로그램의 지속적·성공적 운영을 통해 이를 고유 브랜드화 하는 특성화 전략이 필요하다. 미래 도시라는 컨셉에 맞는 브랜드 전략을 실행하고 시설 운영을 위해서는 지역 내 관련 기업의 참여와 실제적 지원이 필요하다. 청소년시설의 특성화를 위한 지역 내 기업과 민간단체 등의 적극적 관심을 이끌어 내고 영역별 프로그램 운영 시 실제적인 지원이 가능하도록 실효성 있는 협력방안이 필요하다. 세부 영역 별 대표성 있는 특성화 프로그램 운영 시 그 취지와 미래적 가치를 함께 공유할 수 있도록 정교화 되고 실질적인 추진 전략과 실행을 위한 설계가 요청된다.

## ○ 다목적 청소년시설로서의 변화 추구

주지하다시피 청소년활동진흥법 제2조에 의하면, 청소년활동시설은 “청소년수련활동, 청소년교류활동, 청소년문화활동 등 청소년활동에 제공되는 시설”을 의미하며, 청소년수련활동은 “청소년이 청소년활동에 자발적으로 참여하여 청소년 시기에 필요한 기량과 품성을 함양하는 교육적 활동으로서 청소년지도자와 함께 청소년수련거리에 참여하여 배움을 실천하는 체험활동”이다. 현재 부산광역시금련산청소년수련원의 경우 청소년 대상 체험프로그램과 성인 대상 체험프로그램을 복합적으로 함께 운영하고 있는 실정이다(홈피 참조). 최근 국내에서도 지역사회 내에 청소년이 학부모, 지역주민 등이 함께 참여하여 복합적인 용도로 사용되는 복합문화공간이 생겨나고 있다. 해외의 경우도 청소년수련시설을 대중개방시설의 개념으로 접근하여 각급 학교, 바캉스 및 여가센터, 각종 문화시설 및 체육시설, 도서관, 박물관, 호텔, 펜션, 청소년정보센터 등의 지역사회 시설을 청소년활동에 포괄적으로 활용하고 있는 실정이다. 새로 구상하고 있는 부산광역시금련산청소년수련원도 청소년수련시설의 기존 틀에서 벗어나 청소년 이용시설과 다양한 활용 가능 시설로 구성하도록 하여 청소년 및 가족 등이 함께 이용·체험 할 수 있는 다채로운 시설·공간 및 프로그램 등을 적극적으로 개발·운영함으로써 접근성과 시설 활용성을 높이는 방향으로 추진할 필요가 있다.

## ○ 시설 접근 편의성 제고를 위한 노력

부산광역시금련산청소년수련원은 지하철로는 금련산역(2호선)과 가장 가깝지만 도보로 2킬로 이상 벗어나 있고 금련산 정상부근에 위치해 있어 도보로 이동하기에는 접근성의 어려움이 있다. 수련원까지 직접 가는 대중교통은 없으며 자차나 셔틀버스, 관광버스 등을 동원해야 갈 수 있는 접근성을 가지고 있다. 시설은 청소년이 쉽게 자주 방문할 수 있도록 물리적 거리가 가까워야 하며, 청소년들의 접근성을 중요하게 고려하여야 한다. 이를 위한 청소년 접근 편의성 제공 및 이동 친화적 환경을 조성하기 위한 다양한 방안을 마련할 필요가 있다. 기존에 설치된 시설이나 현재 위치에 증개축 예정인 시설의 경우에 접근성이 떨어질 경우 교통수단의 확장 배치 확대 등 청소년 친화적 환경을 조성하기 위한 방안을 강구해야 한다.

## ○ 시설 구성 시 청소년의 실제적 요구 반영

청소년시설은 청소년들의 요구를 반영하고 청소년들의 접근이 용이한 청소년 친화적인 시설·공간으로, 즉 공급자 중심에서 수요자 중심으로 바뀌어야 한다. 이를 위해서는 시설의 공간 구성 및 배치 등에서 청소년들의 요구를 수렴하고 청소년의 편의를 고려하여 추진하여야 한다. 청소년들이 원하는 청소년 친화적인 시설·공간을 구성해 나가기 위해서 기획 단계부터 설계에 반영될 수 있도록 시설 배치 등의 모든 단계에서 구체적인 청소년들의 요구를 수렴하는 과정이 필요하다. 청소년 눈높이에 맞는 시설·공간이 될 수 있도록 시설·공간 배치 및 사례, 디자인, 색상, 동선 등에서도 청소년들의 의견을 적극적으로 반영해야 한다.

최근 학교 시설·공간 및 몇몇 청소년 시설에서 청소년의 참여를 통해 당사자의 요구를 반영한 청소년 친화적 시설·공간을 만들고자 하는 사례가 관찰되고 있다.

### ○ 시설·공간의 탄력적 운영을 위한 가변성 확보

발제문에서 제시되었듯이 부산의 산업구조 및 생태계를 반영한 미래 지향적 시설로 기능하기 위해서는 구체적으로는 청소년 친화 시설 및 공간 구성은 가변적이고 다용도적이며 친환경적인 특성을 포함해야 한다. 가변적 특성은 청소년수련시설의 공간 구성이나 활용이 하나 용도에 고정되지 않는 유연하게 대응할 수 있는 것을 의미한다. 건축물의 시공간적 특성을 지닌 보이드(void)식 구성과 내벽의 가벽 또는 유리벽 설치를 통해 개방감을 확보함과 동시에 목적에 따른 다양한 공간 활용을 가능하게 한다. 청소년시설에서는 제한된 시설·공간 내에서 다양한 프로그램을 운영하기 위해서 청소년시설·공간을 고정적으로 사용하는 것로부터 다양한 용도로 활용할 수 있어야 한다. 미래도시라는 컨셉에 적합하게 미래에너지(Energy-B), 미래해양자원, 조선(Ocean-U) 프로그램, 미래 경제(Economy-U) 등의 소프트웨어 중심의 프로그램도 제안하고 있지만(지속적인 업데이트), 프로그램 특성과 참여 인원에게 맞게 오프라인 공간에서 다양하게 진행 할 수 있기 위해서는 프로젝트의 성격에 적합한 시설·공간을 다양하게 활용할 수 있어야 한다. 청소년 스스로가 계획하고 도전할 수 있는 프로젝트를 기획·실행 할 수 있도록 공간을 구성하고 다양한 체험과 연계하여 운영할 수 있도록 가능한 가변형 공간 구성이 필요하다. 하나의 공간을 프로그램이나 프로젝트의 특성에 적합하게 세부 공간으로 나누어 활용한다거나 세부 공간을 합쳐서 집회장으로 활용할 수 있다거나 다목적으로 활용하는 방법 등을 간구할 수 있다. 청소년들의 다양한 프로그램에 대한 요구를 반영하고 이를 실행하기 위해서는 청소년 시설·공간을 목적에 맞게 유연성 있게 활용할 수 있는 것이 필요하다. AI, AR, VR 등 미래 기술을 접목한 다양한 체험활동을 구현할 수 있는 시설·공간의 설치와 운영을 위한 기술 적용이 프로그램뿐만 아니라 시설 내 오프라인에서도 지속가능한 형태로 운영될 수 있어야 한다.

### ○ 청소년 지도사의 미래형신적 역량 개발

발제문에서 제안한 미래도시 컨셉에 따른 미래지향적 사업 및 세부 프로그램을 진행하기 위해서는 청소년지도사의 해당 역량이 전제되어야 한다. 4차 산업혁명에 따른 미래기술의 변화와 과학기술의 혁신 그리고 생성형 AI의 도래 등은 청소년 현장에서 많은 변화를 요구하고 있다. 청소년 프로그램은 보다 복잡·정교해지고 있으며 이를 운영하기 위해서는 전문적인 기술과 노하우가 요청된다. 이에 해당 프로젝트에 대한 문제해결 역량 및 탐구력, 비판적 사고력 등 미래적 잠재 역량을 청소년지도사에게 요구받고 있다. 해당 역량을 배양해 내고 이를 동기화를 할 수 있도록 전문적 교육 및 트레이닝 방안 등이 시급히 고려되어야 한다. 청소년지도자의 역량을 증진하고, 미래사회를 선도적으로 이해하고 찾을 수 있는 역량을 배양시켜 주어야 한다.

## 주제토론 6

청소년이 꿈꾸는 공간,  
부산광역시금련산청소년수련원의 새로운 도약  
‘2024년 부산광역시 청소년참여위원회 의견을 중심으로’

김나경 위원장  
부산광역시 청소년참여위원회

# 청소년이 꿈꾸는 공간, 부산광역시금련산청소년수련원의 새로운 도약

## ‘ 2024년 부산광역시 청소년참여위원회 의견을 중심으로 ’

김나경 위원장  
부산광역시 청소년참여위원회

### I. 서론

최근 청소년, 미래세대에 대한 중요성이 강조되면서 청소년시설의 역할 또한 부각되고 있다. 부산광역시에는 여러 청소년시설이 운영되고 있으나, 부산광역시금련산청소년수련원의 경우 접근성 불편, 시설 노후화 등의 문제로 인해 개선이 필요한 상황이다. 이에 따라 2024년 부산광역시 청소년참여위원회의 논의를 바탕으로, 청소년들의 실제 요구를 반영한 금련산 청소년수련원 활성화 방안을 제안하고자 한다.

### II. 본론

#### [부산광역시 청소년참여위원회 개요]

부산광역시 청소년참여위원회는 청소년기본법 제5조의2 (청소년의 자치권 확대)에 근거하여 운영되며, 청소년들이 정책 결정 과정에 주체적으로 참여할 수 있도록 지원하는 기구이다. 이 위원회는 청소년정책 및 사업에 대한 의견을 제안하고, 포럼, 토론회 등을 개최하여 실효성을 높이는 역할을 수행한다.

2024년 부산광역시 청소년참여위원회는 부산에 거주, 활동하는 만 9~24세 청소년 19명과 담당 청소년지도사 1명으로 활동하였다. 교육, 문화, 미래, 복지, 참여 및 권리 등 청소년 관련 정책을 논의하고 정책제안서를 작성한 바 있다.

2024년 9월 정기회의에서는 부산광역시금련산청소년수련원의 활성화 방안을 주요 의제로 삼아 토론이 진행되었다.



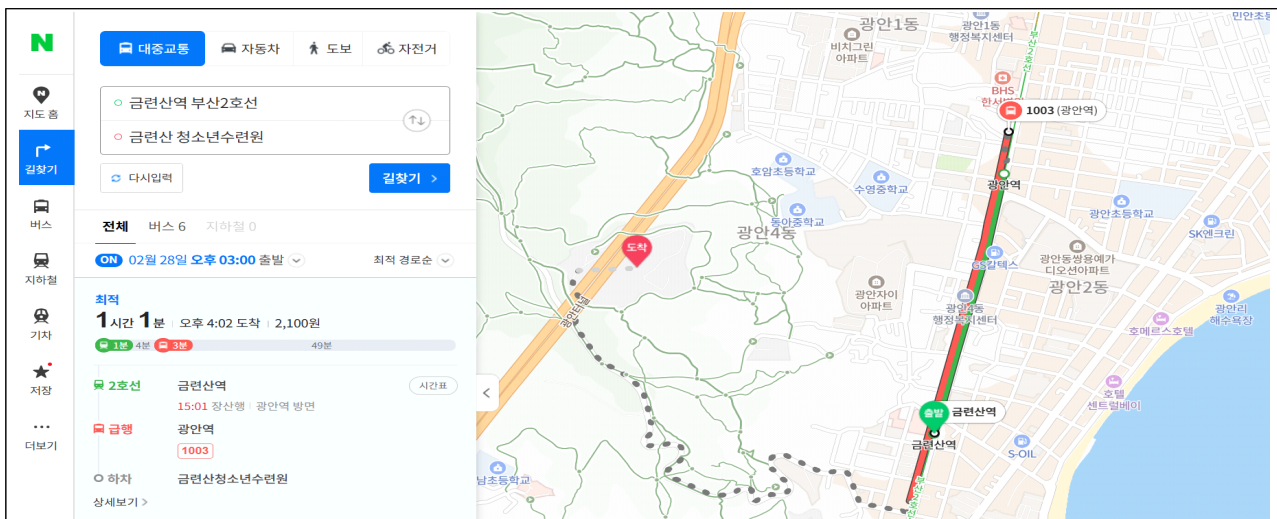
〈그림 1, 2〉 2024년 9월 정기회의

## [부산광역시금련산청소년수련원 활성화를 위한 종합 방안]

부산광역시금련산청소년수련원이 청소년들에게 보다 매력적인 공간이 되기 위해서는 다음과 같은 사항이 개선되어야 한다.

### 1) 접근성 개선

부산광역시금련산청소년수련원은 지하철 2호선 금련산역을 기준 청소년이 많이 이용하는 대중교통 이용 시 1시간 이상 소요되며, 그중 도보 이동 시간은 약 50분으로 과도하게 길어 접근성이 떨어지는 문제가 있다. 따라서 셔틀버스 운영이 필수적이며, 주요 지하철역과 연계하여 이동 편의를 제공해야 한다.



출처: 네이버 지도 (<https://map.naver.com>)

〈그림 3〉 금련산역 기준 금련산청소년수련원 대중교통 길찾기



## 2) 개방형 공간 및 시설 확충

청소년들이 자유롭게 방문할 수 있도록 사전 예약 없이 이용할 수 있는 개방형 공간이 필요하다. 또한, 문화생활 비용 부담을 완화하기 위해 노래방, 영화관 등 무료 또는 저렴한 비용으로 이용할 수 있는 공간이 조성될 필요가 있다.

## 3) 자연환경을 활용한 체험 프로그램 운영

금련산의 자연환경을 적극적으로 활용하여 야영장 활성화, 자연환경 보호 봉사 프로그램 운영, 멧때리기 대회, 힐링 프로그램 등을 추가할 필요가 있다. 이는 청소년들에게 자연 속에서의 체험 기회를 제공함으로써 신체적·정신적 건강 증진을 도모할 수 있다.

## 4) 기존 시설의 강점 활용 및 신규 시설 도입

부산광역시금련산청소년수련원 홈페이지를 통해 숙박시설(생활관, 숲속통나무집), 수련시설(부산시민천문대, 천체투영관, 체력단련시설, 도예공방, 해오름 인공암벽장, 전통문화체험장), 집회시설(소회의실, 야외무대, 대강당), 편의시설(식당, 야외체험장, 주차장)이 마련되어 있다는 것을 확인할 수 있었다. 이러한 기존 시설의 강점을 적극적으로 활용하여 더욱 다양한 프로그램을 개발할 필요가 있다.

또한, 외국인·다문화 청소년도 쉽게 접근할 수 있도록 홍보를 강화하고 맞춤형 프로그램을 개발해야 한다.

추가적으로, 스포츠 테마 공간을 확대하여 풋살장, 배구장, 농구장 등의 시설을 실내화하고, 방 탈출, 익스트림 스포츠, 수영장 등 다양한 액티비티 요소를 도입해야 한다. 또한, 대형 강당과 레이저 경기장 라인을 구축하여 다목적 공간으로 활용할 수 있도록 개선해야 한다.

## 5) 운영 개선 및 정책적 지원 확대

부산광역시금련산청소년수련원의 운영시간을 확대하여 학교 일정과 무관하게 학교 밖 청소년을 포함한 다양한 청소년들이 이용할 수 있도록 오전부터 저녁까지 운영해야 하며, 주말 운영도 강화할 필요가 있다. 이를 위해 담당 인력 확충이 필수적이다.

또한, 청소년정책 전담 공무원 및 청소년지도사의 처우를 개선하고, 청소년시설 운영을 전담할 인력을 확충해야 한다. 청소년 통합시설을 구축하여 상담, 학업 지원, 문화·체육 활동이 통합적으로 이루어지는 복합 공간으로 발전시킬 필요가 있다.

## 6) 홍보 전략 강화

SNS 및 다양한 디지털 플랫폼을 활용하여 청소년들이 쉽게 정보를 접할 수 있도록 하고, 청소년들이 직접 참여하는 홍보 방식을 도입하여 홍보 효과를 극대화할 필요가 있다. 또한, 청소년들이 많이 활용하는 SNS를 기반으로 한 예약 시스템을 구축하여 더 편리한

이용 환경을 제공해야 한다. 이를 통해 청소년들이 보다 쉽게 시설 이용을 계획하고 접근할 수 있도록 개선할 필요가 있다.

SNS 및 다양한 디지털 플랫폼을 활용하여 청소년들이 쉽게 정보를 접할 수 있도록 하고, 청소년들이 직접 참여하는 홍보 방식을 도입하여 홍보 효과를 극대화할 필요가 있다.

### Ⅲ. 결론

부산광역시금련산청소년수련원은 규모가 크며, 시설 확충을 통해 청소년들이 더욱 많이 이용할 수 있는 공간으로 발전할 가능성이 높다. 그러나 현재 접근성, 시설, 프로그램 등의 측면에서 개선이 필요하다. 본 제안은 부산에 거주하고 활동하는 청소년들과 부산광역시 청소년참여위원회의 의견을 반영한 결과물로, 모든 청소년의 의견을 대표하는 것은 아니지만, 보다 많은 청소년들의 목소리를 정책에 반영하기 위한 중요한 시도이다. 이러한 노력이 꾸준히 이어지고 정책적 지원이 뒷받침된다면, 청소년들이 필요로 하는 시설과 프로그램이 더욱 효과적으로 운영될 것이다.

청소년들이 필요로 하는 시설과 프로그램을 효과적으로 운영하기 위해서는 지속적인 관심과 지원이 필수적이다. 이를 위해 시민들의 지속적인 관심과 지지가 필요하며, 전문가 인력의 확충과 예산 확보 또한 중요한 요소이다. 또한, 운영 시스템을 효율적으로 개선하고 청소년 정책 담당 인력을 확충하는 등의 노력이 이루어진다면, 금련산청소년수련원은 청소년들이 더욱 자유롭고 활발하게 이용할 수 있는 청소년 친화적인 공간으로 자리 잡을 수 있을 것이다.



